

CYNLLUN GWASANAETH – BLWYDDYN ARIANNOL 2022/23

1. Maes Gwasanaeth

GWASANAETHAU CYMDOGAETH, CYNLLUNIO A DIOGELU'R CYHOEDD

2. Prif Swyddog â Chyfrifoldeb

RACHEL JOWITT, PRIF SWYDDOG, CYMDOGAETHAU, CYNLLUNIO A DIOGELU'R CYHOEDD

3. Pwrpas y Maes Gwasanaeth

Creu cymunedau gwell gyda'n gilydd

4. Gweledigaeth Hirdymor / Uchelgais o ran y gwasanaethau a ddarperir a/ neu'r trigolion sydd yn eu derbyn

Mae ein gwasanaethau yn cyffwrdd â thrigolion, ymwelwyr a busnesau yn ddyddiol. Mae'n rhaid i ni fod yn ymatebol i angen drwy ddata a mewnwelediad, bod yn gadarnhaol yn ein hymateb drwy wrando a grymuso ac mae'n rhaid i ni weithio gyda thrigolion i hyrwyddo annibyniaeth a lles o fewn ein cymunedau. Mae angen i ni feithrin ymddiriedaeth a hyder trwy ddarparu gwasanaethau o ansawdd uchel sy'n canolbwyntio ar gwsmeriaid, a hynny bob dydd, gan gydnabod mai wrth wneud y pethau sylfaenol yn wych y gellir cyflawni trawsnewid pellach mewn gweithredu cymunedol a lleihau dibyniaeth ar wasanaethau'r cyngor.

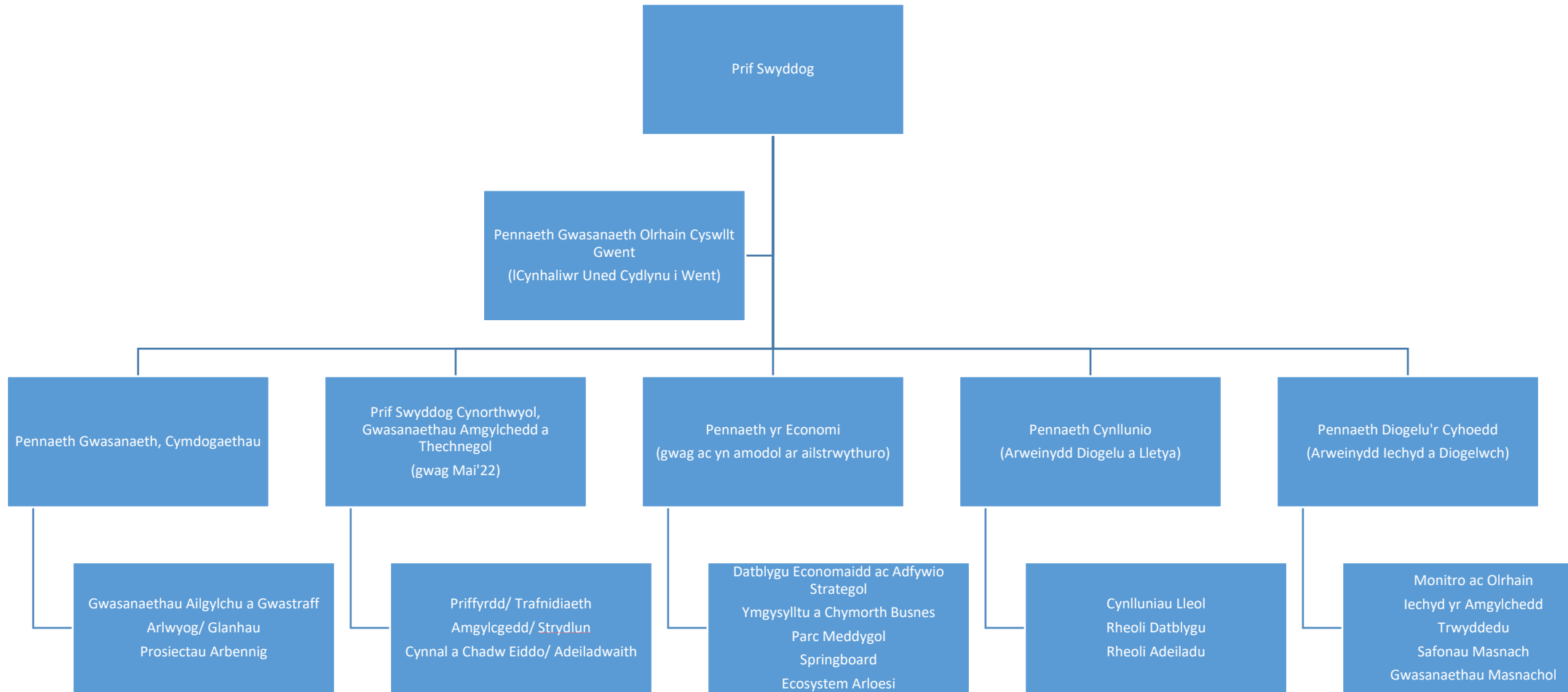
Pan fyddwn yn ymgymryd â'n swyddogaethau rheoleiddio byddwn yn broffesiynol, yn deg ac yn gefnogol. Ein hunig fwriad yw gwneud pethau'n well.

Rydym am greu amgylchedd gwell lle gall pobl fwynhau eu hamgylchfyd tra hefyd yn diogelu ein hased gwerthfawr ar gyfer cenedlaethau'r dyfodol.

Rydym am gael cymuned fusnes ffyniannus sy'n rhychwantu'r sbectrwm cyfan o gyflogaeth, o'r busnes bach 1 person i'r busnesau byd-eang sydd am ddod yma. Rydym am hwyluso a helpu i greu canlyniadau economaidd, amgylcheddol a chymdeithasol sy'n well gan y bydd hynny yn ei dro yn sicrhau cymaint o ganlyniadau cadarnhaol eraill fel gwell iechyd, addysg a lles cyffredinol yn ein cymunedau.

Pan fydd ein trigolion a'n cwsmeriaid yn derbyn ein gwasanaethau rydym am iddynt werthfawrogi'r proffesiynoldeb a'r ansawdd yn y gwasanaeth a gafodd ei ddarparu. Rydym am i bob agwedd ar y rhyngweithio gael ei seilio ar egwyddorion balchder, cydraddoldeb a pharch fel y bydd y sawl sy'n derbyn y fath rhyngweithio yn deall yn llawn ein bod yn gweithio gyda'n cymunedau ac er lles ein cymunedau.

5. Strwythur Tîm/Grwpiau Meysydd Gwasanaeth



6. Heriau y mae'r Prif Swyddog /Maes Gwasanaeth yn eu hwynebu ar hyn o bryd

| | Heriau | Camau arfaethedig |
|--|--|---|
| Datganiad cyffredin ... Glân a Gwyrdd | | |
| 1 | <p>Mae angen trosi'r Cynllun Gweithredu Argyfwng Hinsawdd a Natur i raglen fusnes â chostau, sy'n dangos maint yr her sydd o'n blaenau i gynghori ynghylch penderfyniadau polisi ac ariannu hirdymor.</p> <p>Mae angen i argyfwng hinsawdd a natur (BERP) ymwreiddio mewn arweinyddiaeth graidd, diwylliant, prosiectau a rhaglenni gwasanaeth</p> | <ul style="list-style-type: none"> • Comisiynu cyngor arbenigol i weithio gyda'r Cyngor i adolygu effaith y Cynllun Gweithredu (ac is-gynlluniau) i weld a allwn bennu'r bwlch CO2 o ran effaith yr hyn yr ydym yn ei gynnig, lle mae angen i ni fod, pa gamau gwahanol sydd angen i ni eu cymryd, seilwaith cyflenwi sy'n ofynnol a datblygu rhaglen gadarn a mesurau perfformiad i ddangos cynnydd. • Gwneud y mwyaf o'r cyfleoedd ariannu allanol • Hyfforddi staff i ddeall sut y medrant ymateb i'r argyfwng hinsawdd • Sicrhau bod gwasanaethau yn ymwreiddio'r Cynlluniau Gweithredu yn eu cynlluniau gwasanaeth eu hunain a datblygu prosiectau mewn modd amserol a gweithio o fewn fframwaith Gweithgor Swyddogion Argyfwng Hinsawdd a Natur • Gweithio gyda gwasanaeth caffael Caerdydd/ Torfaen i ddeall graddfa'r cyfleoedd a chanfod camau gweithredu cynnar i leihau carbon drwy gaffael • Sicrhau aliniad yr argyfyngau hinsawdd a natur a fframwaith polisi craidd (e.e. BERP, GI, Gwaelodlin Carbon) o ran rheoli prosiectau'r Cyngor a fframweithiau strategaeth sy'n esblygu a newid • Datblygu ac aeddfedu'r fframwaith rheoli ar gyfer yr agenda hwn gan gynnwys Is-Grŵp y Cabinet a Gweithgor Swyddogion |
| 2 | <p>Ailgylchu a Gwastraff</p> <p>a) Gwella boddhad cwsmeriaid o ran casgliadau o gartrefi</p> <p>b) Cyflawni targedau perfformiad statudol o ran ailgylchu</p> <p>c) Darparu'r prosiect a ohiriwyd i newid cerbydau, darparu depo ailgylchu newydd a moderneiddio profiad y cwsmer drwy foderneiddio a buddsoddi mewn trawsnewid digidol o ran y cwsmer i'r cab.</p> | <p>A)</p> <ul style="list-style-type: none"> • Monitro'r gwasanaeth a ddarperir yn rheolaidd i ganfod tueddiad, patrymau, meysydd i'w gwella • Adolygu polisïau, cadarnhau a ydynt yn addas a hyfforddi staff rheng flaen • Cynnal Dadansoddiad o Anghenion Hyfforddi a chadarnhau meistrolaeth y staff • Adolygu Arferion Gweithio Diogel a sicrhau eu bod yn ateb y diben. • Adolygu strwythur rheolwyr a chadarnhau ei fod yn ateb y diben yn unol â phrosiectau'r dyfodol • Buddsoddi mewn technoleg cab <p>B a C)</p> <ul style="list-style-type: none"> • Rheoli prosiect yn gweithio'n effeithiol er mwyn sicrhau data amserol, diwydrwydd a gwneud penderfyniadau cadarn • Cwblhau modelu opsiynau i gael atebion i gynyddu cyfraddau ailgylchu • Cynllun gweithredu ac achos busnes i gadarnhau 70% yn wleidyddol erbyn Mawrth 2023 • Datblygu achos busnes o ran moderneiddio'r gwasanaeth yn ddigidol • Cymorth tymor byr gan ymgynghorydd gwastraff |

6. Heriau y mae'r Prif Swyddog /Maes Gwasanaeth yn eu hwynebu ar hyn o bryd

| | Heriau | Camau arfaethedig |
|---|----------------------------------|--|
| | | <ul style="list-style-type: none"> • Cymorth a chynngor WRAP i gynorthwyo drwy cylch bywyd y prosiect • Recriwtio Swyddog Prosiect |
| 3 | Moderneiddio Gwasanaeth Strydlun | Cymhwyso canfyddiadau Adolygiad APSE – Cam 2 cynhyrchaeth ac amserlennu Adolygu Ailstrwythuro 2018 (yn ôl argymhelliad APSE) i sicrhau gwasanaeth effeithiol sy'n ateb y diben |

Datganiad cyffredinol ... Cymorth a Rheoli

| | | |
|---|---|--|
| 3 | <p><i>Gwydnwch y Gweithlu</i></p> <ul style="list-style-type: none"> • Mae heriau staffio yn thema gyson wrth fynd ati i hunanwerthuso tîm, gan gynnwys recriwtio, cadw, capasiti, hyfforddiant a datblygu a lles. • Mae mynd i'r afael â'r materion hyn tra'n cydnabod y pandemig wedi gweld newid mewn ymddygiadau, agweddau a diwylliant yn y gweithle. • Darparu gwasanaethau'n wahanol gan gynnwys modelau gwahanol ar gyfer strwythurau staffio • Mae mynd i'r afael ag absenoldeb salwch hirdymor wedi bod yn fater allweddol yn 2021-22 sy'n effeithio ar | <ul style="list-style-type: none"> • Gweithio gydag AD ar ddatblygu model o brentisiaethau gwasanaeth gan ddefnyddio Peirianeg fel y cynllun peilot • Gweithio'n agos gydag AD ar ddatblygu a gweithredu Strategaeth Gweithlu / Datblygu Galwedigaethol Corfforaethol • Cynnal adolygiadau canmoliaeth/ gallu yn unol ag adroddiadau Prosiect/ Perfformiad a Rheoli Risg i sicrhau bod swyddogion yn cael y gefnogaeth a'r penderfyniadau cywir i'w galluogi i lwyddo • Adolygiad i gadarnhau anghenion lles y staff a gweithio gyda Thîm Trawsnewid Tŷ Blaen i ddarparu cyfleusterau digonol. |
|---|---|--|

6. Heriau y mae'r Prif Swyddog /Maes Gwasanaeth yn eu hwynebu ar hyn o bryd

| | Heriau | Camau arfaethedig |
|---|---|---|
| | ddarparu gwasanaeth a chynyddu pwysau ar aelodau eraill o staff | |
| 4 | Mae prosiectau cyfalaf sylweddol, a hefyd prosiectau newid gwasanaeth yn mynd rhagddynt yn yr adran e.e. Gorsaf Pont-y-pŵl / Y Dafarn Newydd (£7m), depo ailgylchu newydd (£7m), cyflwyno Prydau Ysgol am Ddim i Blant a chyflwyno cyflymder 20MYA. Felly mae angen i ni wella ar fonitro rheoli prosiectau ac adrodd ar draws y gwasanaeth gan sicrhau bod y penderfyniadau cywir yn cael eu gwneud ar yr adeg gywir / lefel gywir | <ul style="list-style-type: none"> • Rhoi prosesau a gweithdrefnau rheoli prosiect newydd ar waith • Adolygu sgiliau wrth reoli prosiectau a sicrhau bod hyfforddiant a chefnogaeth briodol yn cael ei ddarparu |
| 5 | Perfformiad amserol a rheoli risg yn sicrhau bod penderfyniadau cywir yn cael eu gwneud ar yr adeg iawn / lefel gywir | <ul style="list-style-type: none"> • Cyflwyno cerdyn sgôr cytbwys a phroses rheoli risg i lefel tîm • Cyflwyno dull newydd o ymdrin â diwylliant rheoli perfformiad o fewn yr adran sy'n gefnogol, yn effeithiol ac yn deg. Canolbwyntio ar ddarparu gwasanaethau, profiad cwsmeriaid a sicrhau bod swyddogion yn cael yr amodau y gallant lwyddo a chanfod materion allweddol i fynd i'r afael â hwy |
| 6 | Sicrhau bod strwythur uwch arweinwyr briodol o fewn yr adran | <ul style="list-style-type: none"> • Adolygu swyddogaethau, rolau a chyfrifoldebau yng ngoleuni ymadawiad 2 Bennaeth Gwasanaeth • Ymgynghori ar strwythur newydd • Ceisio cyllid (a bod angen) i gyflawni • Recriwtio |

Datganiad cyffredinol... Cynllun Statudol nad yw'n Gorfforaethol ar gyfer gwasanaethau rheng flaen

6. Heriau y mae'r Prif Swyddog /Maes Gwasanaeth yn eu hwynebu ar hyn o bryd

| | Heriau | Camau arfaethedig |
|----|--|--|
| 7 | Gweithredu Prydau Ysgol Am Ddim i Bob Plentyn gan ei gyflwyno i blant cyfnod allweddol 1 ym mis Medi 2022 a chyfnod allweddol 2 ym mis Medi 2023 | <ul style="list-style-type: none"> • Datblygu strwythur rheoli prosiectau trawsbynciol a chynllun gweithredu gyda chymorth pob gwasanaeth |
| 9 | Symud ymlaen â phrif gynlluniau'r prosiect Parc Meddygol a chwilio am gefnogaeth partner i brynu i mewn ar gyfer y ffordd ymlaen | <ul style="list-style-type: none"> • Cadarnhau'r pecyn cyllido ar gyfer Achos Busnes Amlinellol (ABA) • Dyfarnu partneriaid datblygu ABA a chwblhau ABA • Sicrhau bod y Parc Meddygol yn alinio'n llawn â'r CDLI • Parhau i gysylltu â Bargaen Ddinesig Prifddinas-Ranbarth Caerdydd i sicrhau bod y Parc Meddygol yn parhau i fod yn brosiect strategol i'w ystyried a buddsoddi ynddo yn y dyfodol |
| 10 | Yn sgil ailstrwythuro angen sicrhau cyflwyno ac integreiddio'r Strategaeth Economi a Sgiliau yn yr adran | <ul style="list-style-type: none"> • Cynnwys camau strategaeth Economi a Sgiliau perthnasol o fewn cynlluniau'r Prif Swyddog a chynlluniau gwasanaeth. • Cyfranogiad llawn mewn fframwaith llywodraethu ar gyfer strategaeth Economi a Sgiliau |
| 11 | Cyflawni'r Cynllun Datblygu Lleol (CDLI) | <ul style="list-style-type: none"> • Datblygu Cytundeb Cyflenwi newydd (sy'n nodi cynllun prosiect/ amserlenni a gytunwyd gyda'r Cyngor - LIC) Etholiad Mai '22 i fynd â'r CDLI i'r cam adneuo dros 2022-23 |

Gweithgareddau arfaethedig o ran newid ar gyfer blwyddyn ariannol 2022 / 2023 ...

| <p>gweithgareddau o ran newid a gynigir gan y tîm gan gynnwys manylion yr hyn fydd y newid yn ei gyflawni, a pham mae ei angen / yr effaith a fwriedir (fel newid ymddygiad a gwell canlyniadau)</p> | <p>Amserlen ar gyfer y newid (un flwyddyn / sawl blwyddyn yn cynnwys brasamcan o ddyddiad carreg filltir)</p> | <p>Mesur perfformiad /carreg filltir ar gyfer monitro Pam mae'r mesurau/cerrig milltir hyn yn bwysig a'r hyn y maent yn ei gyfrannu at y weithgaredd</p> | <p>Lefel y perfformiad cyfredol</p> | <p>Targed 2022/23</p> | <p>Cwblhawyd asesiad lles (ticiwch)</p> |
|---|---|--|--|--|--|
| <p>Datganiad cyffredinol ... Glân a Gwyrdd</p> | | | | | |
| <p>Tîm / grwpiau ... Prif Swyddog</p> | | | | | |
| <p><i>Cefnogi ac arwain cynnydd y Cyngor i gyflawni'r Cynllun Gweithredu Argyfwng Newid Hinsawdd a Natur</i></p> <p>Yr Effaith a Fwriedir Sicrhau bod Torfaen yn cyflawni ei darged carbon sero net ac yn cyfrannu'n llawn at gyflawni'r agendâu argyfwng carbon a bioamrywiaeth</p> | <p>2022 – tan y cyfnod cyflawni</p> | <ul style="list-style-type: none"> • Comisiynu cyngor arbenigol i weithio gyda'r Cyngor i adolygu effaith y Cynllun Gweithredu (ac is-gynlluniau) i weld a allwn bennu bwlch CO2 o ran effaith yr hyn yr ydym yn ei gynnig, lle mae angen i ni fod, pa gamau gwahanol sydd angen i ni eu cymryd, y seilwaith cyflenwi sy'n ofynnol a datblygu rhaglen gadarn a mesurau perfformiad i ddangos cynnydd. • Gwneud y mwyaf o'r cyfleoedd ariannu allanol • Hyfforddi staff i ddeall sut y medrant ymateb i'r argyfwng hinsawdd • Sicrhau bod gwasanaethau yn ymwreiddio'r Cynlluniau Gweithredu yn eu cynlluniau gwasanaeth eu hunain a datblygu | <p>Cynllun Gweithredu wedi'i gymeradwyo gan y Cabinet. Nawr i'w gyflwyno</p> | <p>Cwblhau pecynnau gwaith</p> <p>% o'r camau gweithredu o fewn y Cynllun Gweithredu Newid Hinsawdd a nodwyd i'w cwblhau yn 2022-23 wedi'i gwblhau</p> | <p>Do – Adroddiad Cabinet Ion '22</p> |


Gweithgareddau arfaethedig o ran newid ar gyfer blwyddyn ariannol 2022 / 2023 ...

| <p>gweithgareddau o ran newid a gynigir gan y tîm gan gynnwys manylion yr hyn fydd y newid yn ei gyflawni, a pham mae ei angen / yr effaith a fwriedir (fel newid ymddygiad a gwell canlyniadau)</p> | <p>Amserlen ar gyfer y newid (un flwyddyn / sawl blwyddyn yn cynnwys brasamcan o ddyddiad carreg filltir)</p> | <p>Mesur perfformiad /carreg filltir ar gyfer monitro Pam mae'r mesurau/cerrig milltir hyn yn bwysig a'r hyn y maent yn ei gyfrannu at y weithgaredd</p> | <p>Lefel y perfformiad cyfredol</p> | <p>Targed 2022/23</p> | <p>Cwblhawyd asesiad lles (ticiwch)</p> |
|---|--|--|--|--|--|
| | | <p>prosiectau mewn modd amserol a gweithio o fewn fframwaith Gweithgor Swyddogion Argyfwng Hinsawdd a Natur</p> <ul style="list-style-type: none"> Gweithio gyda gwasanaeth caffael Caerdydd/ Torfaen i ddeall graddfa'r cyfleoedd a chanfod camau gweithredu cynnar i leihau carbon drwy gaffael Sicrhau aliniad yr argyfyngau hinsawdd a natur a fframwaith polisi craidd (e.e. BERP, GI, Gwaelodlin Carbon) o ran rheoli prosiectau'r Cyngor a fframweithiau strategaeth sy'n esblygu a newid Datblygu ac aeddfedu'r fframwaith rheoli ar gyfer yr agenda hwn gan gynnwys Is-grŵp y Cabinet a Gweithgor Swyddogion | | | |
| <p>Tîm / grwpiau ... Cynllunio a Rheoli Adeiladu</p> | | | | | |
| <p><i>Cynllun Datblygu Lleol Newydd (CDLIN) Cyflawni'r CDLI yn unol â'r Cytundeb Cyflawni</i></p> | <p>Aml-flwyddyn 2020-23/24</p> | <p>Bydd CDLIN yn cael ei gyflwyno yn unol â'r Cytundeb Cyflawni sydd i'w gymeradwyo gan y Cyngor newydd a</p> | <p>Mae Covid wedi amharu'n sylweddol ar y Cytundeb</p> | <p>Mae angen Cytundeb Cyflawni newydd a bydd</p> | <p>Yn unol ag Adroddiad y Cyngor ar Gytundeb</p> |

Gweithgareddau arfaethedig o ran newid ar gyfer blwyddyn ariannol 2022 / 2023 ...

| <p>gweithgareddau o ran newid a gynigir gan y tîm gan gynnwys manylion yr hyn fydd y newid yn ei gyflawni, a pham mae ei angen / yr effaith a fwriedir (fel newid ymddygiad a gwell canlyniadau)</p> | <p>Amserlen ar gyfer y newid (un flwyddyn / sawl blwyddyn yn cynnwys brasamcan o ddyddiad carreg filltir)</p> | <p>Mesur perfformiad /carreg filltir ar gyfer monitro Pam mae'r mesurau/cerrig milltir hyn yn bwysig a'r hyn y maent yn ei gyfrannu at y weithgaredd</p> | <p>Lefel y perfformiad cyfredol</p> | <p>Targed 2022/23</p> | <p>Cwblhawyd asesiad lles (ticiwch)</p> |
|---|--|--|---|---|---|
| <p>Effaith a Fwriedir</p> <p><i>Mae'r CDLI yn nodi'r strategaeth a pholisïau i ganfod a chyflawni'r datblygu cywir yn y lle cywir.</i></p> | | <p>bydd Llywodraeth Cymru yn cytuno arno. Y cerrig milltir yw:</p> <ul style="list-style-type: none"> • Y strategaeth a ffeirir ar gyfer y CDLIN (yn amodol ar ymchwilio i opsiynau twf pellach • Ymgynghori ac Ymgysylltu • CDLIN Adnau • Ymgynghoriad ar y CDLIN adnau • Cyflwyno CDLIN i LC/PINS • Archwiliad CDLIN • Derbyn Adroddiad yr Arolygwr • Mabwysiadu CDLIN | <p>Cyflawni presennol</p> <p>Disgwyl canlyniadau astudiaeth capasiti ysgolion ar hyn o bryd er mwyn llywio'r dewisiadau o ran twf sydd eu hangen gan Lywodraeth Cymru .</p> | <p>ei amseriad yn dibynnu ar a eir ar drywydd y Strategaeth a Ffeirir sydd eisoes yn bodoli, neu os ffeirir yr opsiwn 'twf uwch'.</p> | <p>Cyflawni (26/06/2018)</p> |
| <p>Tîm/grwpiau ... Eiddo</p> | | | | | |
| <p>Diweddarau ein Cynllun Lleihau Carbon/Rhaglen Effeithlonrwydd Ynni ar gyfer adeiladau CBST, gan gynnwys ysgolion, a gosod targedau interim i gyflymu'r broses o leihau ein hallyriadau ein hunain .</p> | <p>Creu cynllun gweithredu aml-flwyddyn (gyda Sero Net 2030 mewn golwg)</p> | <p>Mabwysiadu'r Cynllun erbyn Haf 2022</p> <p>Gosod ac egnioli is-orsaf newydd Tŷ Blaen</p> | <p>I'w gyfrifo unwaith y bydd data ar yr hyn a ddefnyddiwyd yn 2021/22 ar gael. Matricsau perfformiad i fod yn gydnaws â'r Carbon Sero Net a adroddir gan LC.</p> | <p>Mabwysiadu'r Cynllun i Leihau Carbon</p> <p>Cynllun Gweithredu Graddol ar gyfer datgarboneiddi o Tŷ Blaen, cwblhau cam</p> | <p>Cael ei gwblhau yn rhan o'r cam mabwysiadu</p> |

Gweithgareddau arfaethedig o ran newid ar gyfer blwyddyn ariannol 2022 / 2023 ...

| <p>gweithgareddau o ran newid a gynigir gan y tîm gan gynnwys manylion yr hyn fydd y newid yn ei gyflawni, a pham mae ei angen / yr effaith a fwriedir (fel newid ymddygiad a gwell canlyniadau)</p> | <p>Amserlen ar gyfer y newid (un flwyddyn / sawl blwyddyn yn cynnwys brasamcan o ddyddiad carreg filltir)</p> | <p>Mesur perfformiad /carreg filltir ar gyfer monitro Pam mae'r mesurau/cerrig milltir hyn yn bwysig a'r hyn y maent yn ei gyfrannu at y weithgaredd</p> | <p>Lefel y perfformiad cyfredol</p> | <p>Targed 2022/23</p> | <p>Cwblhawyd asesiad lles (ticiwch)</p> |
|--|--|--|--|---|--|
| | | | | <p>un (seilwaith trydan).. Gosod targedau Interim ar gyfer portffolio eiddo yn unol â Sero Net 2030. Cychwyn y Cynllun Gweithredu Graddol ar gyfer safleoedd arloesol ar draws ystod o adrannau .</p> | |
| <p>Prosiect Ynni tua £700k ar gyfer Ymddiriedolaeth Hamdden Torfaen sy'n anelu i:</p> <ul style="list-style-type: none"> Leihau swm y trydan a ddefnyddir o ryw 868KW Lleihau allyriadau carbon blynyddol o ryw 197 tunnell o CO2 Ad-dalu buddsoddiad cyfalaf o fewn 5.5.mlynedd. | <p>2022/23</p> | <p> List of projects.pdf</p> <p>Prosiectau a gwblhawyd ar amser ac o fewn y gyllideb</p> | <p>Prosiectau yn y cam comisiynu</p> | <p>Cwblhau 100% o'r prosiectau</p> | <p>Do yn rhan o adroddiad y Cabinet Tach '22</p> |

Gweithgareddau arfaethedig o ran newid ar gyfer blwyddyn ariannol 2022 / 2023 ...

| <p>gweithgareddau o ran newid a gynigir gan y tîm gan gynnwys manylion yr hyn fydd y newid yn ei gyflawni, a pham mae ei angen / yr effaith a fwriedir (fel newid ymddygiad a gwell canlyniadau)</p> | <p>Amserlen ar gyfer y newid (un flwyddyn / sawl blwyddyn yn cynnwys brasamcan o ddyddiad carreg filltir)</p> | <p>Mesur perfformiad /carreg filltir ar gyfer monitro Pam mae'r mesurau/cerrig milltir hyn yn bwysig a'r hyn y maent yn ei gyfrannu at y weithgaredd</p> | <p>Lefel y perfformiad cyfredol</p> | <p>Targed 2022/23</p> | <p>Cwblhawyd asesiad lles (ticiwch)</p> |
|---|--|--|---|--|---|
| <p>Tîm / grwpiau ... Yr Amgylchedd a Strydlun</p> | | | | | |
| <p>Gweithredu Strategaeth Seilwaith Gwyrdd (SG) y Cyngor .</p> | <p>Mawrth 2023</p> | <ul style="list-style-type: none"> • Paratoi Strategaeth ar dudalen i alinio â strategaethau corfforaethol eraill. • Paratoi Canllawiau Cynllunio Atodol SG ar gyfer datblygwyr. • Paratoi Cynllun Rheoli'r Blorens a chaffael corff rheoli priodol i gyflawni • Cynhyrchu map GIS o bresgripsiynau rheoli mannau gwyrdd i lywio gweithrediadau • Parhau i weithio gyda'r Tîm Diogelwch Cymunedol a'r Heddlu i fynd i'r afael â gyrru anghyfreithlon oddi ar y ffordd • Arwain ar hyfforddiant 4 Ceidwad Cefn Gwlad ar draws Gwent ar gyfer prosiect Grid Gwyrdd Gwent | <p>Mynd yn ei flaen yn ôl yr amserlen fel y rhagwelwyd.</p> | <p>Strategaeth ar dudalen wedi'i chwblhau</p> <p>SPG wedi ei gwblhau</p> <p>Cynllun wedi'i gwblhau</p> <p>Mapiau GIS wedi eu cwblhau ac ar stratws</p> <p>Tystiolaeth gan yr heddlu bod yna lai o yrru anghyfreithlon oddi ar y ffordd</p> <p>4 hyfforddeion wedi cymhwyso</p> | <p>Yn cael ei gwblhau fel rhan o adrodd parhaus Roedd strategaeth yn amodol ar asesiad Llesiant</p> |

Gweithgareddau arfaethedig o ran newid ar gyfer blwyddyn ariannol 2022 / 2023 ...

| <p>gweithgareddau o ran newid a gynigir gan y tîm gan gynnwys manylion yr hyn fydd y newid yn ei gyflawni, a pham mae ei angen / yr effaith a fwriedir (fel newid ymddygiad a gwell canlyniadau)</p> | <p>Amserlen ar gyfer y newid (un flwyddyn / sawl blwyddyn yn cynnwys brasamcan o ddyddiad carreg filltir)</p> | <p>Mesur perfformiad /carreg filltir ar gyfer monitro Pam mae'r mesurau/cerrig milltir hyn yn bwysig a'r hyn y maent yn ei gyfrannu at y weithgaredd</p> | <p>Lefel y perfformiad cyfredol</p> | <p>Targed 2022/23</p> | <p>Cwblhawyd asesiad lles (ticiwch)</p> |
|---|--|---|---|---|--|
| <p><i>Gweithredu Strategaeth Sbwriel a Thipio Anghyfreithlon</i> Rhoi cynllun gweithredu ar waith fel y cafodd ei gynnwys yn y Strategaeth Sbwriel a Thipio Anghyfreithlon, yn cynnwys:</p> <ul style="list-style-type: none"> • Gweithio mewn partneriaeth – datblygu perthnasoedd gwaith agosach rhwng gwasanaethau'r Cyngor, Cadw Cymru'n Daclus a Thaclo Tipio Cymru • Hyrwyddo ymwybyddiaeth a dealltwriaeth drwy addysg oedolion – Gweithio gyda Cadw Cymru'n Daclus i fanteisio ar hyrwyddo cenedlaethol ac ymgyrchoedd codi ymwybyddiaeth, • Gweithio gyda busnesau lleol – Sefydlu cytundebau gydag archfarchnadoedd mawr yn Nhorfaen i leihau nifer y troliau sy'n cael eu gadael • Adolygiad seilwaith – cynnal adolygiad bin sbwriel • Amcanion Gweithredol a chynnal a chadw Strydlun – | <p>Creu cynllun gweithredu aml-flwyddyn</p> | <ul style="list-style-type: none"> • Darparu digwyddiadau Gwanwyn Glân • Gweithio mewn partneriaeth gydag Archfarchnadoedd i leihau achosion o adael troliau siopa • Mabwysiadu parthau heb sbwriel mewn ysgolion • Cefnogi casglu sbwriel yn y gymuned • rhoi cyhoeddusrwydd i bob erlyniad llwyddiannus ar wefan y Cyngor, fel y bo'n briodol • sicrhau cyllid i brynu 5 Camera Clyfar, eu cynnal a'u cadw, a datblygu strategaeth ar gyfer eu defnyddio i ddal a chanfod drwgweithredwyr sy'n tipio'n anghyfreithlon | <p>Mynd yn ei flaen yn ôl yr amserlen fel y rhagwelwyd.</p> | <p>Fel y nodwyd...adroddiad Gwanwyn Glân</p> <p>Trefniadau partneriaeth gadarnhaol a thystiolaeth o gynnydd gydag archfarchnadoedd</p> <p>O leiaf 2 parth di-sbwriel mewn ysgolion</p> <p>48 o wirfoddolwyr yn arwain digwyddiad codi sbwriel</p> <p>Rhodddwyd cyhoeddusrwydd i 100% o'r erlyniadau, yn</p> | <p>Do – Cabinet yn cymeradwyo strategaeth sbwriel a thipio anghyfreithlon.</p> |

Gweithgareddau arfaethedig o ran newid ar gyfer blwyddyn ariannol 2022 / 2023 ...

| <p>gweithgareddau o ran newid a gynigir gan y tîm gan gynnwys manylion yr hyn fydd y newid yn ei gyflawni, a pham mae ei angen / yr effaith a fwriedir (fel newid ymddygiad a gwell canlyniadau)</p> | <p>Amserlen ar gyfer y newid (un flwyddyn / sawl blwyddyn yn cynnwys brasamcan o ddyddiad carreg filltir)</p> | <p>Mesur perfformiad /carreg filltir ar gyfer monitro Pam mae'r mesurau/cerrig milltir hyn yn bwysig a'r hyn y maent yn ei gyfrannu at y weithgaredd</p> | <p>Lefel y perfformiad cyfredol</p> | <p>Targed 2022/23</p> | <p>Cwblhawyd asesiad lles (ticiwch)</p> |
|---|--|--|--|--|---|
| <p>99% o achosion o dipio anghyfreithlon yn cael eu clirio o fewn 5 diwrnod gwaith</p> <ul style="list-style-type: none"> • Camau gorfodi – Gweithio gyda Thîm Diogelu'r Cyhoedd Torfaen i archwilio cyfleoedd i weithio ar y cyd fel tîm | | | | <p>amodol ar unrhyw gyfyngiadau a all fod yn berthnasol</p> <p>Gosod 5 camera os sicrheir cyllid</p> | |
| <p>Gweithredu Strategaeth Coed – Dull cydgysylltiedig o blannu coed, rheoli, amddiffyn a gwerthfawrogi</p> | <p>Mawrth 2023</p> | <ul style="list-style-type: none"> • Tynnu coed ynn sy'n pydru ar hyd Cwmbrian Drive, Hafodyrynys Road a Cwmavon Road • Plannu coed mewn lleoliadau a ddetholwyd | <p>Mynd yn ei flaen yn ôl yr amserlen fel y rhagwelwyd.</p> | <p>Yr holl goed ynn sy'n medru wedi eu tynnu o goridorau ffyrdd a rhestrwyd</p> | <p>Do, fel rhan o gymeradwyo'r Strategaeth Coed</p> |
| <p>Adolygu sut yr eir ati i rheoli chwyn</p> <p>Effaith a Fwriedir</p> <p>Mae disgwyl i'r dull rheoli chwyn presennol gael ei adnewyddu ym mis Mawrth 2023. Mae'r Cyngor wedi ymrwmo i adolygu'r dull o adnabod y pryderon ynghylch y dull presennol o ddefnyddio Glyffosad.</p> | <p>2022-23</p> | <ul style="list-style-type: none"> • Adolygu arferion gorau/ dewisiadau amgen yn llawn, a pholisi presennol y llywodraeth a safbwynt deddfwriaethol ar ddefnyddio Glyffosad • Paratoi cynllun ar gyfer cynnal ymarfer caffael ar gyfer opsiynau ar gyfer dyfarnu contract 2023/24 • Ymgysylltu â phroses graffu | <p>mae contract chwistrellu chwyn cyfredol wedi'i arwain ac mae'n weithredol</p> | <p>Penderfyniad ar ddyfodol chwistrellu chwyn wedi'i wneud a chontract wedi'i ddyfarnu</p> | <p>Cael ei gwblhau yn rhan o'r penderfyniad</p> |

Gweithgareddau arfaethedig o ran newid ar gyfer blwyddyn ariannol 2022 / 2023 ...

| <p>gweithgareddau o ran newid a gynigir gan y tîm gan gynnwys manylion yr hyn fydd y newid yn ei gyflawni, a pham mae ei angen / yr effaith a fwriedir (fel newid ymddygiad a gwell canlyniadau)</p> | <p>Amserlen ar gyfer y newid (un flwyddyn / sawl blwyddyn yn cynnwys brasamcan o ddyddiad carreg filltir)</p> | <p>Mesur perfformiad /carreg filltir ar gyfer monitro Pam mae'r mesurau/cerrig milltir hyn yn bwysig a'r hyn y maent yn ei gyfrannu at y weithgaredd</p> | <p>Lefel y perfformiad cyfredol</p> | <p>Targed 2022/23</p> | <p>Cwblhawyd asesiad lles (ticiwch)</p> |
|---|---|---|---|------------------------------|--|
| <p>Tîm / grwpiau ... Gwastraff ac Ailgylchu</p> | | | | | |
| <p>Cyflwyno newid gwasanaeth Mawrth '23 gyda fflyd ailgylchu newydd (Yn gysylltiedig ag Adroddiad y Cabinet/ Cyngor Ion '22) i ddarparu gwasanaeth ailgylchu / casglu gwastraff effeithiol, effeithlon a chynaliadwy</p> <p>(1) Parhau i ddatblygu depo ailgylchu sydd yn addas ar gyfer y dyfodol</p> <p>(2) Ymgymryd ag ymgynghoriad cyhoeddus ar opsiynau cynwysyddion a gwneud penderfyniad drwy broses benderfynu. Caffael cynwysyddion newydd ar gyfer y gwasanaeth newydd</p> <p>(3) Cyflwyno technoleg yn y 'cab' i wella gwasanaeth cwsmeriaid a rhoi data amser go iawn ar berfformiad y gwasanaeth</p> <p>(4) Cyflwyno newid gwasanaeth Mawrth 2023</p> <p>(5) Derbyn y Cerbyd Casglu Sbwriel trydan cyntaf yn y fflyd</p> | <p>2022-23 Lledaenu'r gwasanaeth newydd gyda fflyd newydd</p> <p>Depo ailgylchu newydd – 2023-24</p> <p>2022-23 gwasanaeth newydd gyda fflyd newydd</p> | <ul style="list-style-type: none"> • Cynllun prosiect – camau gweithredu ar amser, cofrestr risg lawn a risgiau wedi'u rheoli • % o brosiectau ar amser i weithredu cynllun (i'w cadarnhau) • Darparu cerbydau – hyfforddiant priodol, cyfnod ymsefydlu i'r holl staff (fflyd ac ati) • Archebu a darparu cynwysyddion yn amserol • Cynllun gweithredu wedi'i ddatblygu a'i ddarparu • Cyhoeddi hysbysiadau pin • Diwrnod Cynigwyr • Caffael a dyfarnu contract <p>Mae hefyd angen i ni greu cyswllt rhwng tîm digidol newydd a'r awdurdod ehangach a'i system CRM i wirio cysondeb</p> | <p>Cafodd y prosiect ei oedi oherwydd nifer o ffactorau.</p> <p>Strwythur rheoli newydd ar waith i rhoi'r prosiect yn ôl ar waith</p> <p>Angen cychwyn prosiect</p> <p>Ar darged i fod yn weithredol ar y dyddiad angenrheidiol</p> | <p>Cyflawni'r prosiect</p> | <p>Do – cwblhawyd fel rhan o adroddiad y cabinet / Cyngor Ion '22</p> <p>Fel rhan adroddiad y Cabinet ar gyfer y Strategaeth Gwastraff</p> |

Gweithgareddau arfaethedig o ran newid ar gyfer blwyddyn ariannol 2022 / 2023 ...

| <p>gweithgareddau o ran newid a gynigir gan y tîm gan gynnwys manylion yr hyn fydd y newid yn ei gyflawni, a pham mae ei angen / yr effaith a fwriedir (fel newid ymddygiad a gwell canlyniadau)</p> | <p>Amserlen ar gyfer y newid (un flwyddyn / sawl blwyddyn yn cynnwys brasamcan o ddyddiad carreg filltir)</p> | <p>Mesur perfformiad /carreg filltir ar gyfer monitro Pam mae'r mesurau/cerrig milltir hyn yn bwysig a'r hyn y maent yn ei gyfrannu at y weithgaredd</p> | <p>Lefel y perfformiad cyfredol</p> | <p>Targed 2022/23</p> | <p>Cwblhawyd asesiad lles (ticiwch)</p> |
|--|---|--|--|---|--|
| | <p>Mai-Meh 2022</p> | | | | |
| <p>Cyflawni cyfradd ailgylchu o 70%</p> <p>Mae Torfaen yn brwydro i daro'r targedau ailgylchu statudol (64% ac yna'n codi i 70% yn 2024-25).</p> <p>Mae rhaglen waith i ymgymryd â'r gwaith angenrheidiol i ddod â Chynllun Gweithredu/ Achos Busnes cynhwysfawr ar gyfer newid wedi'i fodelu ar waith i sicrhau bod y Cyngor yn gallu cyrraedd y targedau ond yn bwysicach gwneud ei gyfraniad llawn i'r Agenda Newid Hinsawdd.</p> <p>Mae'r Gweithgaredd Newid yn golygu cynhyrchu'r Cynllun Gweithredu / Achos Busnes llawn er mwyn sicrhau bod y Cyngor yn gallu cyrraedd ei dargedau ailgylchu.</p> | <p>Modelu opsiynau erbyn Hydref 2022</p> <p>Cynllun gweithredu drafft Rhagfyr 2022</p> <p>Cymeradwyo cynllun gweithredu Mawrth 2023</p> <p>Cytuno ar ddyddiad gweithredu dros 2023-24</p> | <ul style="list-style-type: none"> • Opsiynau wedi eu modelu • Adrodd ar opsiynau a gymerwyd drwy broses arweinyddiaeth/gwleidyddol gydag achos busnes llawn ar gostau newid • Datblygu cynllun prosiect llawn gan fesur perfformiad yn ôl cynnydd yng nghyd-destun y cynllun | <p>Tua 63% yn 2021-22. Mae angen 64% yn 2022-23 a 70% erbyn 2024-25.</p> | <p>Cyflawni cynllun gweithredu a phenderfyniad ar y ffordd ymlaen i gynyddu ailgylchu</p> | <p>Caiff ei wneud yn rhan o adroddiad y Cabinet.</p> |
| <p>Tîm/ grwpiau ... Priffyrdd a Thrafnidiaeth</p> | | | | | |
| <p>Teithio Llesol –</p> | <p>Datblygu rhaglen dros 2022-23</p> | | <p>Lluniwyd MRhTLI a'i gyflwyno i LC</p> | <p>Lluniwyd Rhaglen</p> | <p>Do – yn rhan o adroddiad Aelod</p> |

Gweithgareddau arfaethedig o ran newid ar gyfer blwyddyn ariannol 2022 / 2023 ...


| <p>gweithgareddau o ran newid a gynigir gan y tîm gan gynnwys manylion yr hyn fydd y newid yn ei gyflawni, a pham mae ei angen / yr effaith a fwriedir (fel newid ymddygiad a gwell canlyniadau)</p> | <p>Amserlen ar gyfer y newid (un flwyddyn / sawl blwyddyn yn cynnwys brasamcan o ddyddiad carreg filltir)</p> | <p>Mesur perfformiad /carreg filltir ar gyfer monitro Pam mae'r mesurau/cerrig milltir hyn yn bwysig a'r hyn y maent yn ei gyfrannu at y weithgaredd</p> | <p>Lefel y perfformiad cyfredol</p> | <p>Targed 2022/23</p> | <p>Cwblhawyd asesiad lles (ticiwch)</p> |
|---|--|--|--|---|--|
| <p>Troi'r Map Rhwydwaith Teithiol Llesol (MRhTLI) i fod yn rhaglen waith/prosiectau sydd o flaenoriaeth</p> | <p>Cyflawni hyd at 15 o flynyddoedd +</p> | <ul style="list-style-type: none"> Datblygu rhaglen o flaenoriaeth / achos busnes ar gyfer gweithredu Teithio Llesol Achos/Cynllun Busnes yn cael ei ddatblygu drwy brosesau gwleidyddol i'w gymeradwyo | | | <p>Gweithredol Mawrth '22</p> |
| <p>Cyflwyno 20MYA</p> <p>Mae Llywodraeth Cymru wedi ymrwmo i bolisi i osod cyflymder o 20MYA mewn ardaloedd adeiledig - gan ei leihau o 30MYA. Yr effaith a fwriedir:</p> <ul style="list-style-type: none"> Gostyngiad yn nifer o anafiadau /damweiniau ffordd Amgylchedd mwy diogel i gerdded a seiclo Llai o lygredd aer Llai o allyriadau o geir – lles o ran CO2 | <p>2022-2023/24</p> <p>Dyddiad gweithredu – haf 2023</p> | <ul style="list-style-type: none"> Cwblhau llinellau ac arwyddo rhestr Recriwtio rheolwr prosiect llawn amser Adolygu sylwadau gan LC ar ein mapiau eithriadau cychwynnol Cytuno i ymgynghori ar y mapiau eithriadau arfaethedig (hy yr ardaloedd fydd yn aros yn 30) Llunio cynllun prosiect/cofrestr risg a pharhau i'w adolygu | <p>Yn y cam datblygu</p> | <p>Cael cynllun gweithredu cadarn a'i gyflawni ar amser</p> | <p>I'w wneud pan fydd y cam gweithredu yn mynd drwy'r broses benderfynu.</p> |
| <p>Gwelliannau i Orsaf Pont-y-pwl a'r Dafarn Newydd</p> <p>Prosiect £7m i wella'r gallu i deithio ar y rheilffordd, gwella cysylltedd bysiau, cerdded a beicio i'r orsaf i gymunedau lleol gan leihau'r ddibyniaeth ar geir. Caniatáu i drigolion gael mwy o</p> | <p>2022-23 – gwaith adeiladu</p> | <ul style="list-style-type: none"> Hyd y cynllun ar y cyfan (yn cynnwys trosglwyddo o O & M) Ion 22 – Ebr 23 Gwaith ar y rheilffordd Pont droed a lifft (yn cynnwys caffael) Maw 22 – Maw 23 | <p>Ar y safle yn clirio</p> | <p>Cwblhau'r gwaith adeiladu Agor yr orsaf</p> | <p>Do – Adroddiad cyllid cyfalaf Cyngor llawn 2021</p> |

Gweithgareddau arfaethedig o ran newid ar gyfer blwyddyn ariannol 2022 / 2023 ...

| <p>gweithgareddau o ran newid a gynigir gan y tîm gan gynnwys manylion yr hyn fydd y newid yn ei gyflawni, a pham mae ei angen / yr effaith a fwriedir (fel newid ymddygiad a gwell canlyniadau)</p> | <p>Amserlen ar gyfer y newid (un flwyddyn / sawl blwyddyn yn cynnwys brasamcan o ddyddiad carreg filltir)</p> | <p>Mesur perfformiad /carreg filltir ar gyfer monitro Pam mae'r mesurau/cerrig milltir hyn yn bwysig a'r hyn y maent yn ei gyfrannu at y weithgaredd</p> | <p>Lefel y perfformiad cyfredol</p> | <p>Targed 2022/23</p> | <p>Cwblhawyd asesiad lles (ticiwch)</p> |
|---|--|--|--|--|--|
| <p>fynediad i'r rhanbarth i gael hyd i swyddi a chyfleoedd hamdden a hyrwyddo teithio cynaliadwy a chyfrannu at newid hinsawdd.</p> | | <ul style="list-style-type: none"> • Platform yr orsaf – Meh 22 – Ion 23 • Gwaith dinesig • Clirio'r safle – Maw – Ebr 22 • Archwiliad safle – Ebr 22 – Meh 22 • Prif faes Parcio a Theithio – Mai 22 – Chwe 23 | | | |
| <p>Trawsbynciol Ar Draws Adrannau</p> | | | | | |
| <p>Cynhyrchu Strategaeth a Chynllun Gweithredu Carbon Sero ar gyfer y Fflyd (cysylltiadau â gwaith depo wedi ei nodi yn yr adran Eiddo)</p> | <p>Cynllun ar waith tuag at ddiwedd 2022-23 Darpariaeth barhaus wrth i adnewyddiadau ddigwydd</p> | <ul style="list-style-type: none"> • Llinell sylfaen yr holl gerbydau presennol gan gynnwys amserlenni newydd • Cyflawni asesiad o anghenion yn y dyfodol • Asesiad o'r dechnoleg sydd ar gael ar y farchnad • Ymgynghoriad llawn gyda gwasanaethau • Lluio rhaglen/cynllun amnewid fflyd wedi eitemeiddio • Arferion gorau / gweithio rhanbarthol/ nodi cyfleoedd am gyllid grant | <p>Cyflawnwyd adroddiad llinell sylfaen ar anghenion ynni'r fflyd yn y dyfodol</p> | <p>Cynllun ar waith</p> <p>Canfod cyllid/dulliau arloesi</p> | <p>I'w wneud pan fydd y cynllun gweithredu yn cael ei ddwyn drwy'r broses benderfynu</p> |

Datganiad cyffredinol ... Cynllun statudol /an-gorfforaethol i wasanaethau rheng flaen

Gweithgareddau arfaethedig o ran newid ar gyfer blwyddyn ariannol 2022 / 2023 ...

| gweithgareddau o ran newid a gynigir gan y tîm gan gynnwys manylion yr hyn fydd y newid yn ei gyflawni, a pham mae ei angen / yr effaith a fwriedir (fel newid ymddygiad a gwell canlyniadau) | Amserlen ar gyfer y newid (un flwyddyn / sawl blwyddyn yn cynnwys brasamcan o ddyddiad carreg filltir) | Mesur perfformiad /carreg filltir ar gyfer monitro Pam mae'r mesurau/cerrig milltir hyn yn bwysig a'r hyn y maent yn ei gyfrannu at y weithgaredd | Lefel y perfformiad cyfredol | Targed 2022/23 | Cwblhawyd asesiad lles (ticiwch) |
|---|---|---|---|--|---|
| Tîm / grwpiau... Economi, Diwylliant ac Adnewyddu | | | | | |
| <p>Strategaeth Economi a Sgiliau Amcan 1 – Cynnydd o ran Allbwn Economaidd Amcan 2 – Integreiddio Busnes Torfaen mewn Cadwyni Cyflenwi Rhanbarthol Amcan 3 – Creu Cyfleoedd Cyflogaeth â Sgiliau Uwch i Drigolion Lleol Amcan 4 – Annog Newyddbethau mewn Byd Buses mewn Blaenoriaethau Cyhoeddus</p>  <p>Action Plan.pptx</p> | <p>Cynllun Gweithredu pontio 2022-25</p> <p>Awst 2023</p> <p>Ion 2023</p> <p>Medi 2022</p> <p>Medi 2022</p> <p>March 2023</p> | <p>Cyfanswm o 20 o gamau gweithredu i gyd y mae 9 ohonynt wedi eu targedu i'w cwblhau dros 2022-23. Dyma hwy:</p> <ul style="list-style-type: none"> • Creu Prosbectws Buddsoddi i hyrwyddo adnewyddu a sefydlu tir diwydiannol newydd • Canfod perchnogion tir cyflogaeth arfaethedig/sydd eisoes yn bodoli, ac ymgysylltu i ddarganfod pa gymorth sydd ei angen i gyflwyno eu datblygiad/ailldatblygiad • Sefydlu proses ymgynghori glir ar gyfer ymgysylltu â'r fforwm economaidd strategol mewn penderfyniadau sy'n ymwneud â seilwaith (digidol, trafndiaeth, sgiliau) • Adolygiad ac ailffocysu Canolfan Arloesi Busnes Springboard i ddod yn hwb o fewn rhwydwaith o fannau arloesi • Gweithio gyda Fforwm Strategol Torfaen i ganfod a sefydlu | <p>Dangosydd Dangosfwrdd</p> <p>Nifer y mentrau actif</p> | <p>Dylunio a chwblhau camau gweithredu ar gyfer 2022-23.</p> <p>Llunio cynllun gweithredu mwy manwl ar gyfer camau NBC</p> | <p>I'w wneud fel rhan o ddwyn y strategaeth EaS drwy'r Cabinet yn 2022.</p> |

Gweithgareddau arfaethedig o ran newid ar gyfer blwyddyn ariannol 2022 / 2023 ...

| <p>gweithgareddau o ran newid a gynigir gan y tîm gan gynnwys manylion yr hyn fydd y newid yn ei gyflawni, a pham mae ei angen / yr effaith a fwriedir (fel newid ymddygiad a gwell canlyniadau)</p> | <p>Amserlen ar gyfer y newid (un flwyddyn / sawl blwyddyn yn cynnwys brasamcan o ddyddiad carreg filltir)</p> | <p>Mesur perfformiad /carreg filltir ar gyfer monitro Pam mae'r mesurau/cerrig milltir hyn yn bwysig a'r hyn y maent yn ei gyfrannu at y weithgaredd</p> | <p>Lefel y perfformiad cyfredol</p> | <p>Targed 2022/23</p> | <p>Cwblhawyd asesiad lles (ticiwch)</p> |
|---|--|---|--|------------------------------|--|
| | <p>Dec 2022</p> <p>BAU</p> <p>Medi 2022</p> <p>Medi 2022</p> <p>Rhag 2023</p> | <p>mannau arloesi eraill ar draws y Fwrdeistref</p> <ul style="list-style-type: none"> Sefydlu Siop Un Stop fel un pwynt cyswllt ar siwrnai cwsmeriaid busnes Bod mewn sefyllfa i ymateb yn gyflym fel tîm i gyfleoedd grant cymorth busnes yn y dyfodol, o ran ymchwil a datblygu ac arloesi gan Lywodraeth Cymru. Sefydlu dull clir a chryno o adael i'r fforwm wybod am gyfleoedd economaidd rhanbarthol ar fyr rybudd. Sefydlu proses ymgynghori glir i gynnwys fforwm economaidd strategol yn y penderfyniadau sy'n ymwneud â seilwaith Adolygu model y dyfodol ar gyfer Llais Busnes Torfaen | | | |
| <p>Sefydlu Campws Arloesi blaenllaw o amgylch Ysbyty Athrofaol Y Faenor drwy ddatblygu Achos Busnes Amlinellol Parc Meddygol Torfaen</p> | <p>2020-2024</p> | <p>Dyfarnu contract ar gyfer ABA 2020 Creu tîm (yn amodol ar gyllid)</p> <p>(cwblhau cerrig milltir allweddol unwaith i'w gwblhau unwaith y ceir cadarnhad ynghylch y cyllid ar gyfer ABA)</p> | <p>Llunio ASA</p> | <p>Llunio ABA</p> | <p>Do</p> <p>Adroddiad Cabinet Mawrth '21</p> |

Gweithgareddau arfaethedig o ran newid ar gyfer blwyddyn ariannol 2022 / 2023 ...

| <p>gweithgareddau o ran newid a gynigir gan y tîm gan gynnwys manylion yr hyn fydd y newid yn ei gyflawni, a pham mae ei angen / yr effaith a fwriedir (fel newid ymddygiad a gwell canlyniadau)</p> | <p>Amserlen ar gyfer y newid (un flwyddyn / sawl blwyddyn yn cynnwys brasamcan o ddyddiad carreg filltir)</p> | <p>Mesur perfformiad /carreg filltir ar gyfer monitro Pam mae'r mesurau/cerrig milltir hyn yn bwysig a'r hyn y maent yn ei gyfrannu at y weithgaredd</p> | <p>Lefel y perfformiad cyfredol</p> | <p>Targed 2022/23</p> | <p>Cwblhawyd asesiad lles (ticiwch)</p> |
|---|--|--|--|---|---|
| <ul style="list-style-type: none"> Adeiladu ar fuddsoddiad £350m gan LC yn Ysbyty Athrofaol y Faenor yn Llanfrechfa, Cwibrân Arallgyfeirio economi Torfaen a chynyddu GVA a ffyniant lleol | | | | | |
| <p>Tîm / grwpiau ... Arlwy a Glanhau</p> | | | | | |
| <p>Gweithredu polisi LIC ar Brydau Ysgol am Ddim mewn ysgolion cynradd sy'n anelu i:</p> <ul style="list-style-type: none"> Sicrhau lles cenedlaethau'r dyfodol, a lleihau anghydraddoldebau. Cynhyrchu a dosbarthu bwyd lleol Codi proffil arferion bwyta'n iach a chynyddu'r amrywiaeth o fwydydd mae disgyblion yn ei fwyta | <p>Cynradd (Derbyn – Flwyddyn 2 Medi 2022) lau BI 3-6 Medi 2023</p> | <p>Cyflwyno PYaDd i'n plant yn unol ag amserlenni LIC</p> <p>Sicrhau ystâd arlwy sy'n addas at y diben o gyflawni'r rhaglen</p> <p>Recriwtio X o aelodau staff o fewn yr ardal leol i gefnogi'r ddarpariaeth</p> <p>Adolygu offer cegin gyda'r bwriad o ddatgarboneiddio</p> <p>Sicrhau bod y diweddariad i'r eithaf (80-85%)</p> <p>Ymgyrch farchnata i rieni / rhieni newydd /nosweithiau rhieni cyn gwyliau'r haf</p> <p>Arolwg rhieni i bennu'r nifer sy'n bwriadu manteisio</p> | <p>Polisi newydd – nid yw ar waith eto</p> | <p>PYaDd mewn ysgolion cynradd (Derbyn – Flwyddyn 2 ar waith erbyn Medi 2022)</p> | <p>Na am mai cyfarwyddyd cenedlaethol sydd dan sylw</p> |

Gweithgareddau arfaethedig o ran newid ar gyfer blwyddyn ariannol 2022 / 2023 ...

| <p>gweithgareddau o ran newid a gynigir gan y tîm gan gynnwys manylion yr hyn fydd y newid yn ei gyflawni, a pham mae ei angen / yr effaith a fwriedir (fel newid ymddygiad a gwell canlyniadau)</p> | <p>Amserlen ar gyfer y newid (un flwyddyn / sawl blwyddyn yn cynnwys brasamcan o ddyddiad carreg filltir)</p> | <p>Mesur perfformiad /carreg filltir ar gyfer monitro Pam mae'r mesurau/cerrig milltir hyn yn bwysig a'r hyn y maent yn ei gyfrannu at y weithgaredd</p> | <p>Lefel y perfformiad cyfredol</p> | <p>Targed 2022/23</p> | <p>Cwblhawyd asesiad lles (ticiwch)</p> |
|---|--|--|--|---|--|
| <p>Datganiad cyffredinol... Cymorth a Rheolaeth</p> | | | | | |
| <p>Tîm / grwpiau ... Arlwyo / Glanhau</p> | | | | | |
| <p><i>Cynnal arolwg ynghylch arlwyo, glanhau a rheoli cyfleusterau</i></p> <ul style="list-style-type: none"> • Penderfynu ar strategaeth y dyfodol ar gyfer gwasanaethau yn sgil amcanion polisi ehangach (e.e. gordewdra, tlodi a newid hinsawdd – prydau ysgol) • Pennu effeithlonrwydd y model cyflenwi presennol a nodi opsiynau ar gyfer y dyfodol (yr effeithir arnynt gan benderfyniad cenedlaethol ar gyflwyno prydau ysgol am ddim) | <p>Cwblhawyd yr Arolwg erbyn Haf 2021</p> <p>Ffurfiwyd cynllun gweithredu - sy'n debygol o fod yn aml flwyddyn</p> | <p>Wedi derbyn adroddiad adolygu a rhoi cynllun gweithredu ar waith gyfer strategaeth y gwasanaeth yn y dyfodol</p> | <p>Bwrw ymlaen yn ôl amserlenni fel y rhagwelwyd</p> | <p>Fel y nodwyd</p> | <p>Cwblhau fel rhan o'r camau adrodd</p> |
| <p>Tîm / grwpiau ... Yr Amgylchedd a Strydlun</p> | | | | | |
| <p><i>Moderneiddio Gwasanaeth Strydlun</i></p> <p><i>Mae'r gwasanaeth wedi bod ar daith ac yn edrych i hybu ei effaith a'i gyfraniad at yr Argyfyngau Newid Hinsawdd a Natur. Cynhaliwyd adolygiad strategol gan APSE sydd angen symud ymlaen i sicrhau bod y</i></p> | <p>2022-23</p> | <ul style="list-style-type: none"> • Gweithredu canfyddiadau Adolygiad APSE – Cynhyrchiant Cam 2 a threfnu i sicrhau bod gwaith gweithredol yn cael ei wneud yn effeithlon ac yn effeithiol • Adolygu Ailstrwythuro 2018 (fel yr argymhellir gan APSE) i sicrhau | <p>Gwasanaeth yn cyflawni</p> | <p>Cwblhau adolygiad amserlennu Cwblhau a gweithredu strwythur diwygiedig</p> | <p>Bydd yn cael ei wneud os oes angen fel rhan o unrhyw newidiadau</p> |

Gweithgareddau arfaethedig o ran newid ar gyfer blwyddyn ariannol 2022 / 2023 ...

| <p>gweithgareddau o ran newid a gynigir gan y tîm gan gynnwys manylion yr hyn fydd y newid yn ei gyflawni, a pham mae ei angen / yr effaith a fwriedir (fel newid ymddygiad a gwell canlyniadau)</p> | <p>Amserlen ar gyfer y newid (un flwyddyn / sawl blwyddyn yn cynnwys brasamcan o ddyddiad carreg filltir)</p> | <p>Mesur perfformiad /carreg filltir ar gyfer monitro Pam mae'r mesurau/cerrig milltir hyn yn bwysig a'r hyn y maent yn ei gyfrannu at y weithgaredd</p> | <p>Lefel y perfformiad cyfredol</p> | <p>Targed 2022/23</p> | <p>Cwblhawyd asesiad lles (ticiwch)</p> |
|---|--|---|--|------------------------------|--|
| <p><i>gwasanaethau'n effeithlon ac yn cyd-fynd â blaenoriaethau.</i></p> | | <p>gwasanaeth addas effeithiol sy'n ateb y diben</p> | | | |
| <p>Trawsbynciol ar Draws yr Adran</p> | | | | | |
| <p>Sicrhau uwch strwythur priodol yn yr adran i ddarparu'r arweinyddiaeth, yr arweiniad a'r gefnogaeth briodol i alluogi'r adran i gyflawni ei phwrpas, ei gwasanaethau a'i blaenoriaethau.</p> | <p>2022-23</p> | <ul style="list-style-type: none"> • Adolygu swyddogaethau, rolau a chyfrifoldebau yng ngoleuni ymadawiad 2 bennaeth gwasanaeth • Rhoi ateb effeithiol yn ei le dros dro • Ymgynghori ar strwythur newydd • Ceisio cyllid (a bod angen) i gyflawni • Recriwtio | <p>AMH</p> | | <p>Amh</p> |

| 7. Dangosyddion perfformiad allweddol a thargedau | | | | | |
|---|---|----------------------------------|----------------------------------|--------------------------------|-----------------------------|
| | Mesurau perfformiad | Gwirionedd ol ar ddiwedd 2020-21 | Targed ar gyfer 2021-22 | Gwirionedd dol ar Ch.3 2021-22 | Targed ar gyfer 2022-23 |
| Economi ac Adnewyddu | | | | | |
| 1 | Cynydd yn nifer y mentrau yn Nhorfaen - Mesur Blynyddol | 2,330.00 | Heb osod hyd y gwyddys effaith y | 2,725.00 | Ni ddisgwyllir twf 2,725.00 |
| Yr Amgylchedd a Strydlun | | | | | |
| | Nifer y diwrnodau gwaith ar gyfartaledd gymerwyd i glirio achosion o dipio anghyfreithlon (PAM/035) | 1.31 diwrnod | 1.5 diwrnod | 0.73 diwrnod | 1.5 diwrnod |
| | Canran yr achosion o dipio anghyfreithlon a gafodd eu clirio o fewn 5 diwrnod gwaith | 98.18% | 99.00% | 100.00% | 99.00% |
| | Mynegai Glendid - Mesur Blynyddol | 77.98% | 78.00 | - | 78.00 |
| | Canran y priffyrdd a'r tir perthnasol a arolygwyd oedd o safon glendid uchel neu dderbyniol (PAM/010) | 96.97% | 98.00% | 98.5% | 98.00% |
| | Canran y cwynion am wydr wedi malu yr ymatebwyd iddynt o fewn 1 diwrnod | 78.13% | 86.00% | 100.00% | 98.00% |
| | Canran y cwynion am faw cŵn ar arwynebau caled yr ymatebwyd iddynt o fewn 3 diwrnod | 93.10% | 95.00% | 100.00% | 98.00% |

| 7. Dangosyddion perfformiad allweddol a thargedau | | | | |
|--|----------------------------------|-----------------------------|-------------------------------|-------------------------|
| Mesurau perfformiad | Gwirionedd ol ar ddiwedd 2020-21 | Targed ar gyfer 2021-22 | Gwirionedd ol ar Ch.3 2021-22 | Targed ar gyfer 2022-23 |
| Canran y cwynion am ordyfiant/rhwystrau yr ymatebwyd iddynt o fewn 10 diwrnod | 48.91% | 60.00% | 50.00% | 60.00% |
| Nifer y Ceidwaid Cefn Gwlad ledled Gwent ar gyfer prosiect Grid Gwyrdd Gwent a gafodd hyfforddiant ac a gymhwysodd | Mesur newydd ar gyfer 22/23 | Mesur newydd ar gyfer 22/23 | Mesur newydd ar gyfer 22/23 | 4 |
| Nifer y parhau di-sbwriel mewn ysgolion sydd ar waith | Mesur newydd ar gyfer 22/23 | Mesur newydd ar gyfer 22/23 | Mesur newydd ar gyfer 22/23 | 2 |
| Nifer y digwyddiadau codi sbwriel a arweiniwyd gan wirfoddolwyr | Mesur newydd ar gyfer 22/23 | Mesur newydd ar gyfer 22/23 | Mesur newydd ar gyfer 22/23 | 48 |
| Nifer y Camerâu Clyfar sydd ar waith | Mesur newydd ar gyfer 22/23 | Mesur newydd ar gyfer 22/23 | Mesur newydd ar gyfer 22/23 | 5 |
| Canran y glaswelltir sy'n eiddo i'r Cyngor sydd yn cael ei rheoli'n bositif o ran bioamrywiaeth a gwydnwch ecosystemau (Mesur Blynyddol) | Mesur newydd ar gyfer 22/23 | Mesur newydd ar gyfer 22/23 | Mesur newydd ar gyfer 22/23 | 14% |
| Priffyrdd a Thrafnidiaeth | | | | |
| Nifer y diwrnodau calendr ar gyfartaledd a gymerwyd i atgyweirio lampau stryd diffygiol yn ystod y flwyddyn | 4.65 diwrnod | 4.35 diwrnod | 6.12 diwrnod | 4.35 diwrnod |
| Canran y Ffyrdd A sydd mewn cyflwr gwael ar y cyfan – Mesur Blynyddol (PAM/020) | 2.56% | 2.00% | 1.72% | 2.00% |
| Canran yr isffyrdd/Ffyrdd B sydd mewn cyflwr gwael ar y cyfan – Mesur Blynyddol (PAM/021) | 4.81% | 6.00% | 2.43% | 6.00% |
| Canran yr isffyrdd/Ffyrdd C sydd mewn cyflwr gwael ar y cyfan -Mesur Blynyddol (PAM/022) | 4.72% | 6.00% | 3.20% | 6.00% |

| 7. Dangosyddion perfformiad allweddol a thargedau | | | | |
|--|-----------------------------------|-------------------------------|-----------------------------------|-------------------------------|
| Mesurau perfformiad | Gwirionedd ol ar ddiwedd 2020-21 | Targed ar gyfer 2021-22 | Gwirionedd ol ar Ch.3 2021-22 | Targed ar gyfer 2022-23 |
| Canran y prif ffyrdd (A), isffyrdd/Ffyrdd (B) ac isffyrdd/Ffyrdd C sydd mewn cyflwr gwael ar y cyfan – Mesur Blynyddol | 4.24% | 6.00% | 2.71% | 6.00% |
| Mesur ymateb i'w ddatblygu dros 2022-23 gyda chyflwyniad system Yotta | | | | |
| Gwelliannau a wnaed i lwybrau teithio llesol mewn metrau | AMH | 250M | 495M | 2,265M |
| Cynllunio a Rheoli Adeiladu | | | | |
| Canran yr holl geisiadau cynllunio y penderfynir arnynt o fewn cyfnodau amser angenrheidiol (PAM/018) | 82.86% | 80.00% | 86.99% | 80% |
| Canran yr apeliadau cynllunio a wrthodwyd (PAM/019) | 78.95% | 67.00% | - | 67% |
| Nifer yr unedau tai fforddiadwy a gyflawnwyd fesul 10,000 o gartrefi (Mesur Blynyddol) (PAM/036) | 30.28% | 33.00% | - | 33% |
| Cynhyrchu'r Cynllun Datblygu Lleol (CDLI) yn unol â Chytundeb Cyflawni a gymeradwywyd gan Lywodraeth Cymru | Ar y gweill, y tu ôl i'r amserlen | Yn unol â'r Cytundeb Cyflawni | Ar y gweill, y tu ôl i'r amserlen | Yn unol â'r Cytundeb Cyflawni |
| Diogelu'r Cyhoedd | | | | |
| Canran y sefydliadau bwyd sy'n 'cydymffurfio'n eang' â safonau hylendid bwyd (PAM/023) | 93.68% | 90.00% | - | 90% |
| Canran yr ymyriadau hylendid bwyd uwch eu risg a gynlluniwyd (categori A-C) a gyflawnwyd | N/A | 100% | 43.88% | 100% |

| 7. Dangosyddion perfformiad allweddol a thargedau | | | | |
|---|----------------------------------|-----------------------------|---|-------------------------|
| Mesurau perfformiad | Gwirionedd ol ar ddiwedd 2020-21 | Targed ar gyfer 2021-22 | Gwirioneddol ar Ch.3 2021-22 | Targed ar gyfer 2022-23 |
| Canran y gwastraff yn sgil tipio anghyfreithlon, sy'n cynnwys tystiolaeth o ble y tarddodd, a arweiniodd ar gamau gorfodi ffurfiol gan yr Adran Diogelu'r Cyhoedd - Cronnus | 72.73% | 50.00% | 45.00% | 75% |
| Canran yr erlyniadau yn dilyn Tipio Anghyfreithlon a gyhoeddwyd, yn amodol ar unrhyw gyfyngiadau cymwys | Mesur newydd ar gyfer 22/23 | Mesur newydd ar gyfer 22/23 | Mesur newydd ar gyfer 22/23 | 100% |
| Ailgylchu a Gwastraff | | | | |
| Canran y gwastraff trefol a gasglwyd gan yr awdurdod lleol a gafodd ei ailgylchu a'i gompostio | 64.67% | 64.00% | 62.77% | 64.00% |
| Cilogramau o wastraff gweddilliol a gynhyrchwyd fesul person | 182.28KG | 200 KG | 46.94KG | 200 KG |
| Nifer y cwynion Cam 1 a godwyd yn gwasanaeth gwastraff - Cronnus | Mesur newydd ar gyfer 2020/21 | 0.00 | 29.00 | 0.00 |
| Tunelli o wastraff a anfonwyd i waredu arno | 15692.84te | 16,800te | 13,641.7te | 16,800te |
| Canran y trigolion sy'n ailgylchu wrth ymyl y ffordd | 94.08% | 96.00% | Ni chwblhawyd unrhyw Ymarferion Cyfranogi | 96.00% |
| Canran y trigolion sy'n cymryd rhan mewn casgliadau bwyd wythnosol wrth ymyl y ffordd | 65.38% | 62.00% | Ni chwblhawyd unrhyw Ymarferion Cyfranogi | 62.00% |

| 7. Dangosyddion perfformiad allweddol a thargedau | | | | |
|--|----------------------------------|-----------------------------|------------------------------|-------------------------|
| Mesurau perfformiad | Gwirionedd ol ar ddiwedd 2020-21 | Targed ar gyfer 2021-22 | Gwirioneddol ar Ch.3 2021-22 | Targed ar gyfer 2022-23 |
| Mesur casgliadau a fethwyd ar fin cael ei ddatblygu – dylid ei gysylltu â chasgliadau a fethwyd yr adroddwyd amdanynt gan y cyhoedd nid yr hyn y mae'r criwiau yn eu hadrodd | | | | |
| Trawsbynciol | | | | |
| Canran y camau gweithredu o fewn y Cynllun Gweithredu newid hinsawdd sydd wedi eu nodi i'w cwblhau yn 2022-23 (Mesur Blynyddol) | Mesur newydd ar gyfer 22/23 | Mesur newydd ar gyfer 22/23 | Mesur newydd ar gyfer 22/23 | 100% |

8. Risgiau Uchel ac Uchel lawn i'r Maes Gwasanaeth

| | Perygl | Tebygolrwydd | Effaith | Lefel | Trin neu Oddef |
|---|---|--------------|-------------|--------------|----------------|
| 1 | Mae coed a rhannau o goed yn disgyn oherwydd coed ynn yn marw yn sgil clefyd ffwngaidd sy'n effeithio ar goed ynn (Franxinus Excelsior), yn berygl i bobl, eiddo a'r amgylchedd | 3 Canolig | 4 Sylweddol | Uchel | Trin |
| 2 | Mae perygl y bydd diwedd cyllid y Cynllun Argyfwng i Fysiau ar 31ain Gorffennaf 2022 yn gostwng y gwasanaethau bws sydd ar gael yn sylweddol yn Nhorfaen. Bydd lleihau gwasanaethau bws yn effeithio'n bennaf ar yr henoed sy'n defnyddio'r gwasanaethau i wneud teithiau sy'n angenrheidiol er mwyn cymdeithasu, y cymudwyr hynny sydd heb fath arall o drafnidiaeth i deithio i'r gwaith a disgyblion sy'n talu i deithio i fynychu eu manau addysg/ coleg. | 5 Uchel | 3 Cymedrol | Uchel | Goddef |