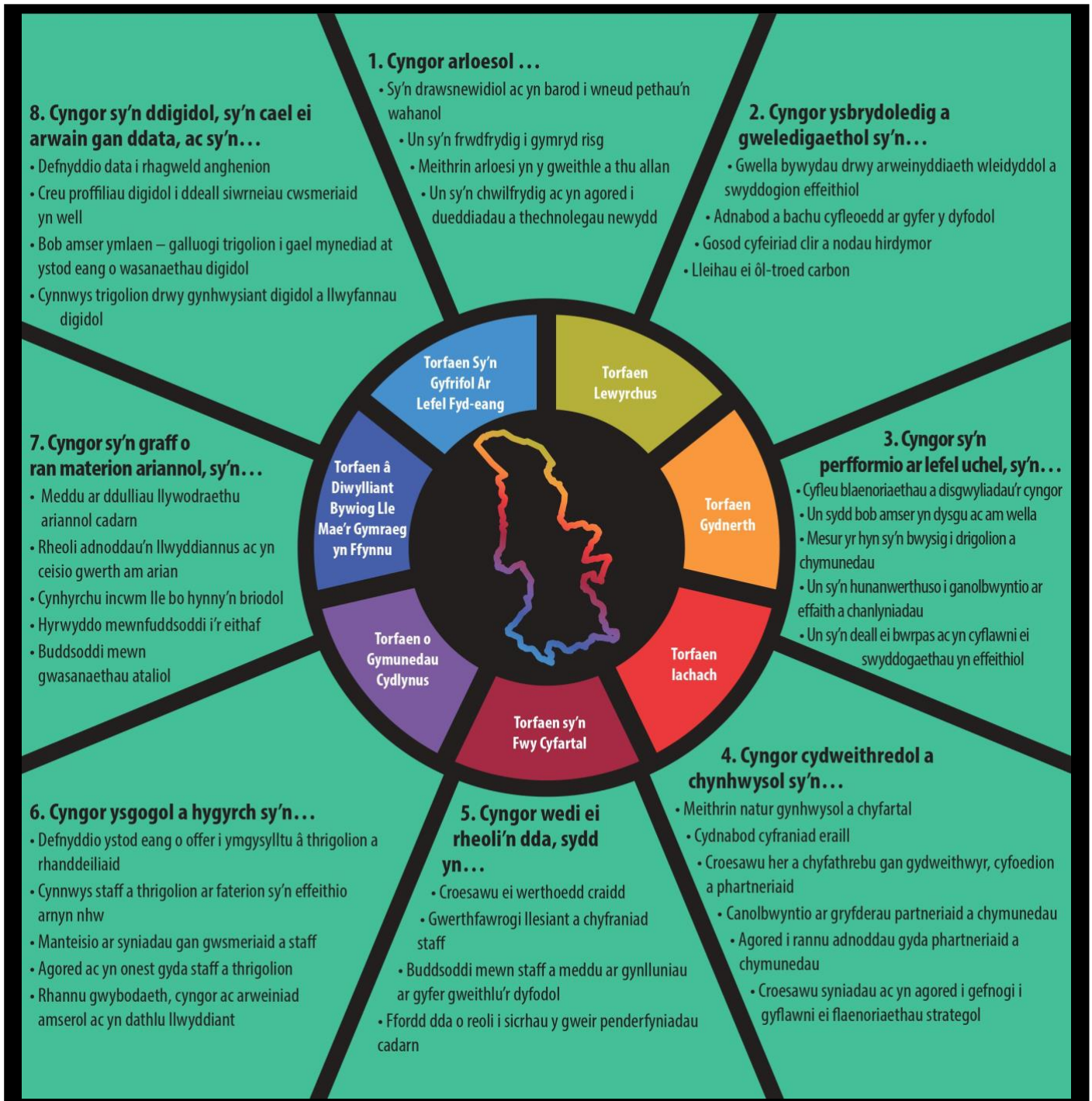


Nodwedd sy'n diffinio Cyngor Rhagorol



Nodwedd 1 – Cyngor arloesol

Yn drawsnewidiol ac yn barod i wneud pethau'n wahanol

- **Cofleidio Diwylliant o Arloesi:** Meithrin diwylliant sefydliadol sy'n annog creadigrwydd, cymryd risgiau mewn ffordd briodol, a chyfathrebu agored. Annog staff i weithio mewn awyrgylch "Labordy Syniadau" ble maen nhw'n gosod gwerth ar feddwl annibynnol, safbwynt amrywiaeth, rhannu syniadau, arbrofi, a dysgu o fethiant.
- **Deall Anghenion Cwsmeriaid:** Datblygu dealltwriaeth ddyfnach o drigolion a chymunedau Torfaen a'u hanghenion sy'n datbylgu. Gwneud ymchwil i'r farchnad, casglu adborth, a chadw'n gyfredol â thueddiadau diwydiant er mwyn adnabod meysydd ble gall arloesi gael effaith sylweddol.
- **Annog Cydweithio Traws-swyddogaethol:** Chwalu seilos a hyrwyddo cydweithio rhwng timau ac adrannau gwahanol. Annog safbwyntiau a sgiliau gwahanol er mwyn meithrin datrys problemau mewn ffordd greadigol a datblygu syniadau arloesol.
- **Trawsnewidiad Digidol:** Integreiddio technolegau digidol ym mhob maes busnes y cyngor newid mewn ffordd greiddiol sut mae'r cyngor yn gweithredu ac yn rhoi gwerth i gwsmeriaid.

Yn frwdfrydig i gymryd risg

- **Rheolaeth Risg:** Adnabod ac asesu risgiau posibl. Datblygu strategaethau rheolaeth risg a chynlluniau wrth gefn i liniau effaith.

Yn chwilfrydig ac yn agored i dueddiadau a thechnolegau newydd

- **Cofleidio Technoleg:** Defnyddio technoleg i yrru arloesi mewn prosesau busnes, cynnyrch, a phrofiadau cwsmeriaid. Ystyried technolegau datblygol fel technoleg addysgol, technoleg gwybodaeth a deallusrwydd artifisial, a all gynnig mantais gystadleuol.

- **Mesur ac Orlhain Canlyniadau:** Sefydlu metrig a dangosyddion perfformiad allweddol i olrhain llwyddiant cynlluniau arloesol. Asesu a dadansoddi'r deilliannau i fireinio strategaethau a sicrhau eu bod yn cyd-fynd ag amcanion lles a nodau ehangach Torfaen.

Yn meithrin arloesi tu fewn a thu allan i'r gweithle

- **Buddsoddi mewn Ymchwil a Datblygiad:** Dyrannu adnoddau ar gyfer ymdrechion ymchwil a datblygiad i ymchwilio i dechnolegau, prosesau a chynhyrchion newydd.
- **Meithrin Cyfeiriad Meddwl Entrepreneuriaid:** Annog meddwl entrepreneuriaid o fewn timau ac ar draws cyfarwyddiaethau. Grymuso staff i berchnogi eu syniadau, rhoi cyfleoedd am fenter a gwobrwyo arloesi a menter.
- **Aros yn Hyblyg ac yn Addasol:** Bod yn barod i addasu'n gyflym i newidiadau cyfnewidiol yn y farchnad ac adborth cwsmeriaid. Cofleidio dull ailadroddol ble gall arloesi'n seiliedig ar adborth o'r byd go iawn gael ei brofi, ble gellir dysgu ganddo a'i fireinio.
- **Cydweithio â Phartneriaid Allanol:** Ceisio partneriaethau gyda sefydliadau allanol, manteisio ar eu harbenigedd a chael mynediad at y technolegau neu syniadau diweddaraf.
- **Dysgu a Gwelliant Parhaus:** Annog cyfeiriad meddwl trwy Gyngor Torfaen. Rhoi cyfleoedd i staff wella'u sgiliau a'u gwybodaeth trwy hyfforddiant, gweithdai, cynadleddau neu ddigwyddiadau dysgu.
- **Arloesi Parhaus:** Meithrin diwylliant o arloesi parhaus trwy fuddsoddi mewn ymchwil a datblygiad, rhoi tro ar dechnolegau newydd, a chofleidio dull profi a dysgu.

Nodwedd 2 – Cyngor ysbrydoledig a gweledigaethol

Gwella bywydau trwy arweinyddiaeth wleidyddol a swyddogion effeithiol

- **Arferion tryloyw a moesegol:** Gweithredu gyda thryloywder a gonestrwydd gyda fframweithiau llywodraethiant a

Gosod cyfeiriad clir a nodau tymor hir

- **Wedi ei yrru gan bwrpas:** Meddu ar genhadaeth glir ac ymrwymo i gael effaith cadarnhaol ar fywydau pobl a'r byd.
- **Dysgu ac addasu'n barhaus:** Cofleidio diwylliant o ddysgu ac addasu'n barhaus. Bod

chydymffurfiaeth wydn mewn bod a chyfathrebu'n agored â rhanddeiliaid.

- **Arweinyddiaeth o ran meddwl a dylanwad mewn diwydiant:** Ymdrechu i fod yn arweinwyr syniadau yn ein diwydiant.

Yn adnabod ac yn bachu cyfleoedd ar gyfer y dyfodol

- **Arloesi ac amharu:** Yn chwilio'n barhaus am syniadau, technolegau a dulliau newydd i aros ar flaen y gad.
- **Meddwl tymor hir:** Edrych i'r dyfodol a meddwl y tu hwnt i nodau agos. Buddsoddi mewn arferion cynaliadwy, ymchwil a datblygiad a phartneriaethau strategol i greu gwerth parhaol.

yn hyblyg and yn fodlon arbrofi, newid cyfeiriad a datblygu strategaethau ar sail amgylchiadau a heriau sy'n newid

Lleihau ei ôl-troed carbon

- **Cyfrifoldeb cymdeithasol ac amgylcheddol:** Blaenoriaethu cynaliadwyedd cymdeithasol ac amgylcheddol. Cymryd camau rhagweithiol i leihau ôl-troed ecolegol a hyrwyddo arferon moesegol trwy gadwyni cyflenwi.

Nodwedd 3 – Cyngor sy'n perfformio ar lefel uchel

Cyfleu blaenoriaethau a disgwyliadau'r cyngor

- **Gweledigaeth a Nodau eglur:** Diffinio gweledigaeth eglur, sefydlu nodau tymor hir a'u rhannu nhw'n amcanion tymor byr i sicrhau cyfeiriad a phwrpas i'r cyngor.

Pob amser yn dysgu ac am wella

- **Arloesi a'r gallu i Addasu:** Cofleidio arloesi a bod yn agored i newid. Chwilio am syniadau, technolegau a phrosesau newydd ac annog diwylliant o arbrofi a dysgu.
- **Gweithlu Talentog a Chysylltiedig:** Cydnabod mai cyflogeion yw ein hased mwyaf gwerthfawr a meithrin diwylliant o gydweithio, atebolrwydd a gwelliant parhaus.
- **Dysgu a Gwelliant Parhaus:** Datblygu diwylliant o ddysgu a gwelliant parhaus sy'n annog cyflogeion i ddatblygu sgiliau a gwybodaeth newydd. Hyrwyddo arloesi a chreadigrwydd a dysgu gan lwyddiannau a methiannau.
- **Arweiniad Cryf:** Annog ymddygiad sy'n ysbrydoli ac yn ysgogi timau. Gosod disgwyliadau clir a rhoi cyfarwyddyd a chefnogaeth. Arwain trwy esiampl, gan hyrwyddo diwylliant o ragoriaeth, gonestrwydd ac ymddygiad moesegol.

Mesur yr hyn sy'n bwysig i drigolion a chymunedau

- **Ffocws ar Gwsmeriaid:** Blaenoriaethu cwsmeriaid ac ymdrechu i gyflenwi gwasanaethau a gwerth rhagorol. Buddsoddi mewn deall anghenion cwsmeriaid, eu dewisiadau, ac adborth, a gwella gwasanaethau'n barhaus ynghyd â phrofiad y cwsmer drwyddo draw.
- **Y cwsmer yn ganolog:** Canolbwyntio ar gyflenwi profiadau eithriadol i gwsmeriaid trwy ddeall anghenion a dyheadau cwsmeriaid ac ymdrechu i ragori ar eu disgwyliadau.

Defnyddio hunanwerthusiad i ganolbwyntio ar effaith a deilliannau

- **Mesur Perfformiad a Gwneud Penderfyniadau ar Sail Data:** Sefydlu dangosyddion perfformiad allweddol a mesur ac olrhain eu cynnydd yn rheolaidd. Defnyddio data i wneud penderfyniadau gwybodus a gwella gweithrediadau a strategaethau'n barhaus.

Deall ei bwrpas ac yn cyflawni swyddogaethau'n effeithiol

- **Gweledigaeth a Strategaeth Eglur:** Diffinio gweledigaeth eglur o nodau a dylunio strategaethau wedi eu diffinio'n dda i'w cyflawni. Meddu ar ddealltwriaeth dda o'n rôl a'n cwsmeriaid a datblygu cynlluniau sy'n cydfynd â chryfderau a chyfleoedd ar y cyd.
- **Rhagoriaeth Weithredol:** Canolbwyntio ar effeithlonrwydd ac effeithiolrwydd ar draws y gweithrediadau i gyd. Symleiddio prosesau, dileu gwastraff a defnyddio technoleg ac awtomeiddio ble mae hynny'n briodol

Nodwedd 4 – Cyngor cydweithredol a chynhwysol

Meithrin natur gynhwysol a chyfartal

- **Amrywiaeth a Chynhwysiant:** Cofleidio amrywiaeth o ran hil, rhywedd, ethnigrwydd, oedran, tueddiad rhywiol, galluoedd a chefnidiroedd. Hyrwyddo cydraddoldeb mewn ffordd weithredol, gan gynnig cyfleoedd cyfartal, a sicrhau amgylchedd gwaith llawn parch i bob cyflogai.
- **Hyblygrwydd a Chydbwysedd Gwaith-Bywyd:** Cynnig trefniadau gwaith hyblyg, fel dewis i weithio o bell i alluogi cyflogeion i gydbwysu eu cyfrifoldebau personol a phroffesiynol yn well.

Cydnabod cyfraniad pobl eraill

- **Gweithlu Talentog a Chysylltiedig:** Cydnabod mai cyflogeion yw ein hased mwyaf gwerthfawr a meithrin diwylliant o gydweithredu, atebolrwydd a gwelliant parhaus.

Croesawu her a chyfathrebu gan gydweithwyr, cyfoedion a phartneriaid

- **Ymgysylltiad Rhanddeiliaid:** Ymgysylltiad gydag amrywiaeth eang o randdeiliaid, gan gynnwys cwsmeriaid, cyflenwyr, partneriaid a chymunedau, gofyn am eu barn, eu cynnwys yn y broses benderfynu, a meithrin perthnasau sy'n fuddiol i bawb.

Yn canolbwyntio ar gryfderau partneriaid a chymunedau

- **Perthnasau a Phartneriaethau Cryf:** Deall gwerth cydweithio a phartneriaethau strategol. Adeiladu perthnasau cryf gyda'r holl bartneriaid a rhanddeiliaid.

Agored i rannu adnoddau gyda phartneriaid a chymunedau

- **Cyfathrebu Agored a Thryloyw:** Rhannu gwybodaeth, nodau a heriau gyda chyflogeion, gofyn am eu mewnbwn a'u hadborth, a sicrhau bod y prosesau penderfynu'n gynhwysol ac yn cael eu cyfathrebu'n dda.
- **Cydweithio a Gwaith Tîm:** Annog cydweithio a gwaith tîm i feithrin arloesi a chyrraedd nodau a rennir. Hyrwyddo prosiectau traws-swyddogaethol, sefydlu sianeli cyfathrebu agored, a chyflwyno offer a thechnolegau cydweithredol.

Croesawu syniadau ac yn agored i gefnogaeth i gyflenwi ei flaenoriaethau strategol

- **Grymuso Cyflogion:** Grymuso cyflogion trwy roi iddyn nhw'r ymreolaeth, yr awdurdod a'r adnoddau i wneud penderfyniadau a chyfrannu eu syniadau. Hyrwyddo diwylliant o ymddiriedaeth, darparu cyfleoedd dysgu a datblygiad parhaus, a chydabod cyfraniadau cyflogion.

Nodwedd 5 – Cyngor wedi ei reoli'n dda

Croesawu ei werthoedd craidd

- **Gweledigaeth a Nodau Clir:** Diffinio gweledigaeth eglur, sefydlu nodau tymor hir a'u rhannu nhw'n amcanion tymor byr i sicrhau cyfeiriad a phwrpas i'r cyngor.

Gwerthfawrogi lles a chyfraniad staff

- **Cyfathrebu Effeithiol:** Sefydlu cysylltiadau cyfathrebu agored trwy annog adborth rheolaidd, o'r pen i lawr ac o'r gwaelod i fyny, i annog tryloywder a mynd i'r afael â phryderon. Defnyddio offer cyfathrebu a llwyfannau i hwyluso rhannu gwybodaeth yn effeithiol.
- **Grymuso cyflogion:** Gwerthfawrogi staff a chreu diwylliant gwaith grymusol trwy

- **Gwelliant Parhaus:** Cofleidio diwylliant o ddysgu a gwelliant parhaus. Annog arloesi, creadigrwydd a'r gallu i addasu. Gwerthuso prosesau busnes yn rheolaidd, ceisio adborth gan randdeiliaid, a gweithredu'r newidiadau angenrheidiol i yrru gwelliant.
- **Rheolaeth Risg:** Adnabod ac asesu risgiau posibl. Datblygu strategaethau rheolaeth risg a chynlluniau wrth gefn i liniaru effaith.
- **Canolbwyntio ar Berfformiad:** Gosod dangosyddion perfformiad allweddol i fesur llwyddiant. Orlhain a dadansoddi'n rheolaidd metrig i werthuso cynnydd tuag at nodau. Defnyddio'r mewnwelediadau a gafwyd er mwyn gwneud penderfyniadau gwybodus a gyrru gwelliant parhaus.

ddarparu cyfleoedd ar gyfer twf, meithrin amgylchedd cydweithredol, ac annog arloesi o oddi mewn

Buddsoddi mewn staff a meddu ar gynlluniau ar gyfer gweithlu'r dyfodol

- **Timau Cryf:** Cyflogi a datblygu cyflogeion medrus sy'n cyd-fynd â gwerthoedd a nodau Torfaen. Rhoi hyfforddiant ac adnoddau cywir i staff iddynt ragori yn eu swyddi. Meithrin diwylliant gwaith cadarnhaol sy'n annog cydweithio, arloesi a thwf.

Meddu ar lywodraethiant da i sicrhau gwneud penderfyniadau mewn ffordd wydn

- **Rheolaeth Ariannol:** Cynnal systemau a phrosesau rheolaeth ariannol.
- **Ffocws ar Gwsmeriaid:** Gosod cwsmeriaid wrth ganol ein busnes. Deall eu hanghenion, eu dewisiadau, a'u hadborth. Cyflenwi gwasanaethau o ansawdd uchel, ac anelu'n gyson at ragori ar ddisgwyliadau cwsmeriaid. Adeiladu perthnasau cryf trwy wasanaeth rhagorol i gwsmeriaid.

- **Cynllunio Strategol:** Datblygu cynlluniau busnes cynhwysfawr sy'n amlinellu strategaethau, amcanion cyflenwi, effaith a rhagolygon ariannol.
- **Gweithrediadau Effeithlon:** Symleiddio gweithrediadau i fod mor effeithlon â phosibl. Adnabod ac adolygu'n rheolaidd meysydd ble gall prosesau gael eu gwella neu eu hawtomeiddio i gynyddu cynhyrchiant ac effeithlonrwydd.
- **Diogelwch Data a Phreifatrwydd:** Blaenoriaethu diogelwch data a phreifatrwydd trwy weithredu camau seibrddiogelwch gwydn, technegau amgryptio, a fframweithiau cydymffurfiad i warchod data sensitif rhag mynediad heb awdurdod a thor-amodau

Nodwedd 6 – Cyngor ysgogol a hygyrch

Defnyddio ystod eang o offer i ymgysylltu â thrigolion a rhanddeiliaid

- **Cyfathrebu Clir a Chyfeillgar i'r Defnyddiwr:** Sicrhau bod cyfathrebu, ar-lein ac i ffwrdd o hynny, yn glir, yn gryno ac yn hawdd ei ddeall. Osgoi defnyddio jargon neu iaith gymhleth a allai ddrysus cwsmeriaid. Defnyddio iaith blaen mewn deunydd cyfathrebu, gwefannau a thrafodaethau â chwsmeriaid i wneud gwybodaeth yn hygyrch i bawb.
- **Profiad wedi ei Bersonoli i'r Cwsmer:** Addasu profiadau cwsmeriaid i fodloni anghenion unigol. Defnyddio data cwsmeriaid a'u dewisiadau i roi argymhellion, cynigion a chefnogaeth wedi eu personoli.
- **Cofleidio Technoleg:** Defnyddio technoleg i wella hygyrchedd ac ymgysylltiad.

Yn cynnwys staff a thrigolion ar faterion sy'n effeithio arnyn nhw

- **Dull sy'n Canolbwyntio ar y Cwsmer:** Gosod cwsmeriaid yng nghanol holl strategaeth busnes. Deall eu hanghenion, dewisiadau a phwyntiau poen, a dylunio atebion a gwasanaethau yn unol â hynny. Ymgysylltu â chwsmeriaid trwy amrywiaeth o ddulliau, gan gynnwys arolygon, ffurflenni adborth, neu gyfryngau cymdeithasol i wella cynigion yn barhaus.

Manteisio ar syniadau gan gwsmeriaid a staff

- **Ymgysylltiad Rhanddeiliaid:** Ymgysylltu ag amrywiaeth ehangach o rhanddeiliaid gan gynnwys cwsmeriaid, cyflenwyr, partneriaid a chymunedau, gofyn am eu barn, eu cynnwys yn y broses o benderfynu, a meithrin perthnasau sy'n fuddiol i bawb.

Yn agored ac yn onest gyda staff a thrigolion

- **Cyfathrebu Agored a Thryloyw:** Rhannu gwybodaeth, nodau a heriau gyda chyflogeion a thrigolion, gofyn yn weithredol am eu mewnbyn a'u hadborth, a sicrhau bod y prosesau penderfynu yn gynhwysol ac yn cael eu cyfathrebu'n dda.

Yn rhannu gwybodaeth, cyngor ac arweiniad amserol ac yn dathlu llwyddiant

- **Gwe-ddylunio Cynhwysol:** Defnyddio safonau'r diwydiant i greu gwefan sy'n hygyrch i unigolion o bob gallu.
- **Presenoldeb ar Sianeli Niferus:** Bod yn hygyrch trwy sianeli amrywiol i gyrraedd cynulleidfa ehangach, gan gynnwys y defnydd o lwyfannau ar-lein, y cyfryngau cymdeithasol, apiau ffonau symudol a lleoliadau ffisegol.

- **Hyfforddiant Cyflogeion:** Hyfforddi staff i roi gwasanaeth rhagorol i gwsmeriaid ac i ymgysylltu â chwsmeriaid yn effeithiol. Eu dysgu nhw sut i drin anghenion amrywiol cwsmeriaid, bod yn empathig, a datrys materion mewn ffordd effeithlon.

Nodwedd 7 – Cyngor sy'n graff o ran materion ariannol

Yn meddu ar lywodraethiant ariannol cadarn

- **Rheolaeth Ariannol:** Gweithredu rheolaeth fewnol i ddiogelu asedau, gan sicrhau adrodd ariannol cywir, a chydymffurfio â'r cyfreithiau a rheoliadau perthnasol. Cynnal archwiliadau ac adolygiadau rheolaidd i adnabod a mynd i'r afael â risgiau ac afreoleidd-dra ariannol posibl.
- **Penderfyniadau Ariannol Strategol:** Yn gwneud penderfyniadau ariannol strategol ar sail dadansoddiad gofalus a gwerthusiad, gan gynnwys penderfyniadau buddsoddi, dewisiadau strwythur cyfalaf, strategaethau comisiynu, a chydysoddiadau a chaffaeliadau.
- **Rheolaeth Risg:** Adnabod ac asesu risg ariannol a gweithredu strategaethau lliniaru risg i leihau effaith ariannol negyddol posibl.
- **Cyfathrebu â Rhanddeiliaid:** Cyfathrebu'n effeithiol â rhanddeiliaid i roi gwybodaeth ariannol dryloyw a chywir.
- **Disgyblaeth Ariannol:** Cynnal arferion rheolaeth ariannol cryf. Dyrannu adnoddau mewn ffordd ddoeth, rheoli risgiau'n effeithiol, a chynnal ffocws ar gyrraedd nodau a chynaliadwyedd tymor hir.

Yn rheoli adnoddau'n llwyddiannus ac yn ceisio gwerth am arian

- **Cynllunio Ariannol:** Cymryd rhan mewn cynllunio ariannol cynhwysfawr gyda nodau ariannol cryf, datblygu a rheoli cyllidebau, a sefydlu trefniadau i gyrraedd amcanion y cyngor.
- **Monitro ac Addasu Parhaus:** Monitro perfformiad ariannol a metrig allweddol. Defnyddio dadansoddiad ariannol ac offer adrodd i olrhain cynnydd, nodi tueddiadau, a gwneud addasiadau ariannol.

Yn cynhyrchu incwm ble bo hynny'n briodol

- **Datblygu perthnasau cwsmeriaid:** Canolbwyntio ar ddatblygu perthnasau cryf gyda'n cwsmeriaid; cynnig gwasanaeth ardderchog i gwsmeriaid, ymateb i ymholiadau'n brydlon, a cheisio adborth er mwyn gwella'n cynnig yn barhaus

Hyrwyddo buddsoddi i'r eithaf: Ystyried ein rhinweddau gwerthu unigryw, manteision cystadleuol, a manteision buddsoddi yn y sir

- **Rhwydweithio a datblygu perthnasau:** Cymryd rhan mewn ffordd weithredol mewn digwyddiadau yn y diwydiant, sioeau masnach, cynadleddau a llwyfannau rhwydweithio i gysylltu â buddsoddwyr posibl, swyddogion llywodraeth a dylanwadwyr yn y diwydiant
- **Edrych ar anogaethau a chefnogaeth genedlaethol a rhanbarthol:** Cydweithredu gydag asiantaethau llywodraethol perthnasol neu sefydliadau datblygiad economaidd i ddeall yr anogaethau, grantiau, cynlluniau treth neu gefnogaeth arall sydd ar gael
- **Perthnasau â buddsoddwyr:** Canolbwyntio ar berthnasau â buddsoddwyr er mwyn cyfathrebu'n effeithiol â buddsoddwyr posibl, ateb eu cwestiynau, rhoi gwybodaeth gywir a chyfredol, a datblygu ymddiriedaeth; cynnal sianeli cyfathrebu tryloyw.
- **Gweithlu medrus:** Buddsoddi mewn hyfforddi cyflogeion a rhaglenni datblygiad i greu gweithlu medrus sy'n gallu addasu.
- **Cydweithio a phartneriaethau:** Meithrin cydweithredu gyda phrifysgolion, sefydliadau ymchwil a chwmnïau eraill

Yn buddsoddi mewn gwasanaethau ataliol

- **Asesu a deall anghenion lleol:** Deall anghenion trigolion a chynnwys atal ym mhob strategaeth
- **Gosod amcanion clir:** Diffinio nodau a deilliannau ar gyfer gwasanaethau ataliol; dylai amcanion fod yn benodol, yn fesuradwy, yn bosibl, yn berthnasol ac yn seiliedig ar amser (SMART)
- **Dyrannu adnoddau:** Bod yn barod i ailddyrannu'r adnoddau ariannol a dynol y mae eu hangen i weithredu a chynnal gwasanaethau ataliol
- **Cynnal dadansoddiad cost a budd:** Asesu'r elw posibl ar fuddsoddiad ataliol; ystyried yr arbedion posibl o gostau a osgowyd.
- **Ymgysylltu cymunedau, trigolion, staff a rhanddeiliaid eraill:** Cynnwys amrywiaeth

- **Amrywio ffrydiau refeniw:** Edrych ar ffyrdd gwahanol o greu incwm; edrych ar bartneriaethau neu gyfleoedd i gydweithio neu ehangu i farchnadoedd neu adrannau newydd.
- **Gosod prisiau priodol am ein gwasanaethau a lleihau cymhorthdal:** Ystyried ffactorau fel costau cynhyrchu, galw'r farchnad, cystadleuaeth a gwerth tybiedig
- **Symleiddio gweithrediadau:** Gwneud y gorau o brosesau busnes i leihau costau a gwella effeithlonrwydd; adnabod meysydd ble gwellir dileu gwastraff neu gellir awtomeiddio tasgau neu gellir trafod telerau gwell gyda chyflenwyr
- **Edrych ar bartneriaethau a chyfleodd i gydweithredu:** Chwilio am gyfleoedd i gydweithio gyda phartneriaid
- **Defnyddio technoleg:** Cofleidio technoleg i wella'n gweithrediadau busnes a chreu incwm.

eang o randdeiliaid yn natblygiad a gweithredu gwasanaethau ataliol a meithrin diwylliant o atal trwy'r sefydliad.

- **Dweud am a dathlu llwyddiannau:** Dweud am llwyddiannau a chanlyniadau cadarnhaol o ganlyniad i fuddsoddi mewn gwasanaethau ataliol; cydnabod unigolion neu dimau sydd wedi cyfrannu at llwyddiant cynlluniau
- **Gwella'n barhaus:** Cadw at ddull rhagweithiol trwy adolygu a gwella gwasanaethau ataliol yn rheolaidd; cadw'n wybodus am dueddiadau sy'n datblygu, ymchwil newydd a datblygu arferion gorau mewn meysydd perthnasol; newid strategaethau a chynllunio pan fo'n angenrheidiol i sicrhau effeithlonrwydd tymor hir.

Nodwedd 8 – Cyngor sy'n ddigidol ac sy'n cael ei arwain gan ddata

Defnyddio data i ragweld anghenion

- **Gwneud Penderfyniadau ar sail Data:** Blaenoriaethu casglu data, dadansoddiad a dehongliad i wneud penderfyniadau gwybodus. Defnyddio dadansoddeg data, teclynnau gwybodaeth busnes a thechnegau delweddu data i gael mewnwelediadau ystyrion allan o symiau mawr o ddata strwythuredig ac anstrwythuredig. Bod mewn sefyllfa i ymateb yn gyflym i newidiadau i ddeinamig y farchnad, dewisiadau cwsmeriaid a thueddiadau'r diwydiant.

Creu proffiliau digidol i ddeall siwrneiau cwsmeriaid yn well

- **Gwell Profiad i Gwsmeriaid:** Canolbwyntio ar ddeall a darparu ar gyfer anghenion cwsmeriaid trwy brofiadau wedi eu personoli a'u targedu. Defnyddio data cwsmeriaid, patrymau eu hymddygiad a'u dewisiadau i gyflenwi cynhyrchion, gwasanaethau ac ymgyrchoedd marchnata wedi eu haddasu gyda ffocws ar gynyddu bodlonrwydd cwsmeriaid, cydweithredu gwell a gwell ymgysylltiad.

Bob amser ymlaen – galluogi trigolion i gael mynediad at ystod eang o wasanaethau digidol

- **Gweithrediadau Hyblyg:** Symleiddio a, ble mae'n bosibl, awtomeiddio gweithrediadau, gan arwain at fwy o effeithlonrwydd a chynhyrchiant.

Yn cynnwys trigolion trwy gynhwysiant digidol a llwyfannau digidol

- **Gweithrediadau Hyblyg:** Symleiddio a, ble mae'n bosibl, awtomeiddio gweithrediadau, gan arwain at fwy o effeithlonrwydd a chynhyrchiant.